

CARTREFI CYNNES A DIOGEL



CANLLAW GWEITHREDU

Canllaw ymarferol i gynorthwyo gweithwyr cynghori rheng flaen i ateb ymholiadau am filiau ynni, dyled tanwydd, gwresogi, insiwleiddio cartrefi ac effeithlonrwydd ynni.



Gweithredu dros Gartrefi Cynnes
Action for Warm Homes

CYNNWYS

CYFLWYNIAD A CHEFNDIR	3
RHAGAIR	3
ACHOSION A SYMPTOMAU TLODI TANWYDD	4
ADRAN 1 –TALU AM YNNI	5
Gweithredu	5
Cysylltu gyda'r cyflenwr ynni	5
Cyflenwyr ynni a chwsmeriaid mewn anhawster	5
Teuluoedd gyda phlant	6
Edrych ar ddewisiadau talu eraill	6
Gosod mesurydd rhagdalau (PPM)	6
Tabl 1 – Dewisiadau talu i ddefnyddwyr ynni	7
Lle i droi am gymorth	8
Mesuryddion deallus	9
Amgylchiadau arbennig	9
ADRAN 2–GWNEUD Y GORAU O INCWM	10
Gweithredu	10
Cronfa Cymorth Dewisol i Gymru	10
Taliadau Tywydd Oer	11
Taliad Tanwydd y Gaeaf	11
Disgownt Cartrefi Cynnes	11
ADRAN 3 –CARTREFI CYNHESACH	12
Cyngor	12
Cyflenwyr Nwy a Thrydan	12
Cymorth ymarferol	13
Nyth	13
Arbed	14
Benthyciadau Gwelliannau i Gartrefi	14
Rhwymedigaeth Cwmniau Ynni	14
ADRAN 4 –NEWID CYFLENWR	15
Gweithredu	15
Cael gwybodaeth fel bod modd gwneud cymariaethau prisiau yn gywir	15
Newid cyflenwr ar y cyd	16
ATODIAD A: CAEL CYMORTH CYFREITHIOL GYDA MATERION TAI	17
ATODIAD B: CYMORTH YCHWANEGOL I GWSMERIAID HYGLWYF	18
ATODIAD C: IECHYD A DIOGELWCH	19
ATODIAD D: CWYNION AC YMHOLIADAU	20
ATODIAD E: CEFNOGAETH YCHWANEGOL I GYNORTHWYO GYDA RHEOLI CYLLID	22
ATODIAD F: TUDALENNAU CYSYLLTIADAU	23

CYFLWYNIAD A CHEFNDIR

Rhagair

Gall tlodi tanwydd a dyled tanwydd effeithio ar unrhyw un, o bob oed boed mewn gwaith neu allan o waith, mewn unrhyw fath o eiddo, ym mhob rhan o Gymru. Ar hyn o bryd mae dros 290,000 o gartrefi yn byw mewn tlodi tanwydd yng Nghymru, sef bron i 1 teulu mewn 4 ac mae dros 58,000 o gwsmeriaid trydan a nwy mewn dyled i'w cyflenwr yng Nghymru.

Mae tlodi tanwydd yn cael ei achosi gan gyfuniad o dri pheth – incwm teulu isel, prisiau ynni anfforddiadwy a gwresogi ac insiwleiddio gwael yn y cartref. Yng Nghymru, mae teulu yn cael ei ddiffinio fel un sydd mewn tlodi tanwydd os y byddai angen iddyn nhw wario dros 10% o'u hincwm ar gostau tanwydd i gael lefel digonol o gynhesrwydd, tra y byddai teuluoedd fyddai'n gorfod gwario dros 20% o'u hincwm ar gostau tanwydd yn cael eu hystyried fel rhai mewn tlodi tanwydd dwys. Ond, dydy nifer o deuluoedd tlawd ddim yn gwresogi eu cartrefi yn ddigonol ac felly efallai nad ydy eu biliau yn adlewyrchu gwir lefel eu tlodi tanwydd.

Yn ystod gaeaf 2016/2017, cafwyd 1800 o farwolaethau ychwanegol y gaeaf yng Nghymru. Mae Corff Iechyd y Byd wedi amcangyfrif bod o leiaf 30% o'r marwolaethau yma wedi digwydd oherwydd bod pobl yn byw mewn cartrefi oer, gan esgor ar 540 o farwolaethau y gellid fod wedi eu hatal yng Nghymru; roedd 62% o'r marwolaethau yma wedi digwydd oherwydd clefydon anadlol a 18% oherwydd clefydon cylchrediad y gwaed. Mae tai gwael yn costio tua £67 miliwn y flwyddyn ar gostau triniaeth i'r GIG yng Nghymru bob blwyddyn, ac amcangyfrifir bod y gost llawn i gymdeithas yng Nghymru tua £168 miliwn y flwyddyn.

Bwriad y Canllaw Gweithredu Cartrefi Cynnes a Diogel ydy helpu'r rhai sydd yn dod i gysylltiad gyda phobl sydd yn cael anawsterau gyda'u biliau ynni i'w cyfeirio at yr amrediad o gymorth sydd ar gael.

Carole Morgan-Jones

Cyfarwyddwraig, NEA Cymru

Ynglŷn â NEA Cymru

Gweithredu Ynni Cenedlaethol (NEA) ydy'r elusen genedlaethol sydd â'r prif nod o roi terfyn ar y dioddefaint a'r boen a achosir gan gartrefi oer sydd yn effeithio ar 4.5 miliwn o deuluoedd ar draws y DU. NEA Cymru ydy cangen Gymreig yr elusen ac mae'n ceisio cyflawni'r nod yma drwy gyfrwng amrediad eang o weithgareddau yn cynnwys ymgyrchu dros welliannau i bolisi a rhaglenni, gweithredu prosiectau ymarferol i wella gwytnwch cymunedau difreintiedig a chynnal amrediad o wasanaethau hyfforddi ar gyfer staff a chynghorwyr rheng flaen ledled Cymru i gynorthwyo cleientiaid gyda'u hanghenion ynni.

Os hoffech wybod rhagor am waith NEA Cymru neu am y pwnc tlodi tanwydd, cysylltwch â ni gan ddefnyddio'r manylion yng nghefn y Canllaw hwn.

Y Canllaw hwn

Diben y Canllaw hwn ydy cynorthwyo Aelodau Cynulliad, Aelodau Seneddol, cynghorwyr a gweithwyr cynghori i adnabod y problemau sydd yn gysylltiedig gyda chostau ynni anfforddiadwy a helpu i ddarparu gwybodaeth ac arweiniad ar sut i wella amgylchiadau deiliaid tai neu gleientiaid.

Mae'n ystyried y meysydd mwyaf cyffredin o bryder i ddefnyddwyr ynni domestig ac mae'n disgrifio eu hawliau a'r asiantaethau sydd ar gael i'w cynorthwyo.

Mae'r Canllaw hwn yn disgrifio camau gweithredu ymarferol i liniaru tlodi tanwydd, er lles iechyd a llesiant teuluoedd ac i gynyddu eu hincwm gwario. Mae manylion yn y Canllaw hefyd am yr asiantaethau arbenigol y gellir cyfeirio teuluoedd atyn nhw.

Achosion a symptomau tlodi tanwydd

Prin iawn ydy'r bobl fydd yn cyfaddef eu bod yn dioddef o dlodi tanwydd.

Yn hytrach fe fyddan nhw'n amlygu amrediad o broblemau allai fod yn arwyddion o dlodi tanwydd.

Gall y rhain gynnwys:

- Dydw i ddim yn gallu talu fy mil trydan/nwy
- Rwyf ar fin cael fy natgysylltu
- Dydw i ddim yn gallu fforddio cynhesu fy nghartref
- Mae fy nhŷ yn oer
- Mae fy nhŷ yn llaith
- Rwyf bob amser yn sâl

ATEBION

Sicrhau bod y cleient ar y dewis talu gorau

Ewch i adran 1 Talu am Ynni

5

Edrych i weld pa fudd-daliadau lles sydd ar gael

Ewch i adran 2 Gwneud y gorau o incwm

10

Edrych pa grantiau sydd ar gael i wella gwresogi ac insiwleiddio yn y cartref

Ewch i adran 3 Cartrefi Cynhesach

12

Trafod y potensial i arbed arian drwy newid cyflenwr/wyr

Ewch i adran 4 Newid Cyflenwr

15

ADRAN 1: TALU AM YNNI

Talu am ynni

Gall anawsterau i dalu biliau trydan a nwy a'r bygythiad o gael eu datgysylltu fod yn arwyddion o dlodi tanwydd, er y gall ddiwydd oherwydd bil annisgwyl o uchel. Yr ateb hir dymor ydy safonau gwresogi ac insiwleiddio gwell. Yn y byr dymor fodd bynnag, mae angen ystyried y gefnogaeth a'r amddiffyniad sydd ar gael i gwsmeriaid sydd yn cael anhawster i dalu eu biliau tanwydd.

Gweithredu

Os ydy'r bil yn annisgwyl o uchel, cynghorwch y cleient i gysylltu gyda'r cyflenwr nwy neu drydan i ddarllen eu mesurydd neu i ddarparu eu darlleniad eu hunain. Efallai bod y mesurydd wedi cael ei gamddarllen a dyna'r rheswm dros fil annisgwyl o uchel, neu bod cyfres o filiau wedi'u tanamcangyfrif wedi'u hanfon allan ac yna bil cywir yn dilyn hynny.

Cysylltu gyda'r cyflenwr ynni

Fe fydd cyflenwyr ynni yn gweithio gyda chwsmeriaid i ddarganfod atebion i anawsterau talu ond dim ond pan maen nhw'n cael gwybod am y broblem y mae modd iddyn nhw wneud hynny. Lle nad ydy cwsmeriaid yn gallu fforddio talu eu biliau, y flaenoriaeth ydy cysylltu gyda'r cyflenwr ynni cyn gynted â phosibl i gytuno ar gynllun talu. Dylid cofio:

- Y gallu i dalu ydy'r prif faen prawf wrth weithio allan ad-daliadau fforddiadwy ar gyfer dyled.
- Gall pobl fod yn or-optimistaidd ynghylch eu gallu i ad-dalu dyled a dylid eu hannog i dalu'r hyn y maen nhw'n gallu ei fforddio'n rhesymol. Mae clirio dyled yn lleihau poen ac mae'n rhoi mwy o ddewis o gyflenwyr i'r cwmser, ond mae'n hanfodol nad ydyn nhw'n ymrwymo eu hunain i lefelau afrealistig o ad-daliadau.

Mae cyflenwyr ynni yn gallu cynnig amrediad eang o ddewisiadau talu wedi'u teilwra i helpu cwsmeriaid sydd yn cael anawsterau gyda dyledion.

Cyflenwyr ynni a chwsmeriaid mewn anhawster

Rhaid i gyflenwyr ynni ddilyn gweithdrefnau a nodir gan y rheoleiddiwr ynni Ofgem wrth ddelio gyda chwsmeriaid hyglwyf a difreintiedig. Mae'r rhain yn cynnwys:

- Cynnig amrediad eang o ddewisiadau talu.
- Dilyn gweithdrefnau llym ar gyfer delio gyda chwsmeriaid mewn anhawster er mwyn atal datgysylltu cyflenwad.
- Mae'n ofynnol i'r holl gyflenwyr ynni sydd yn cymryd rhan roi Disgownt Cartrefi Cynnes Grŵp Craidd oddi ar eu biliau trydan i gleientiaid cymwys. Efallai bod modd i chi gael y disgownt ar eich bil nwy os ydy eich cyflenwr yn darparu nwy a thrydan i chi. Mae'n ofynnol iddyn nhw hefyd redeg cynlluniau Grŵp Ehangach i rai o'u cwsmeriaid hyglwyf ar incwm isel.

Ni ddylid datgysylltu cwsmeriaid os:

- Mae trefniant talu yn cael ei gadw neu os oes mesurydd rhagdalau yn cael ei osod.
- Maen nhw'n cael eu hystyried yn gwsmeriaid hyglwyf

Mae cyflenwyr yn gyfrifol am benderfynu os ydy cwmser yn hyglwyf ai peidio a lle mae cyflenwr yn penderfynu bod cwmser yn – oherwydd oedran, iechyd, anabledd neu ansicrwydd ariannol difrifol – methu diogelu eu lleisant personol neu lesiant personol aelodau eraill o'r teulu, ni fydd cyflenwad y cwmser yn cael ei ddatgysylltu ar unrhyw adeg yn ystod y flwyddyn.

Teuluoedd gyda phlant

Mae cyflenwyr wedi cytuno gyda'r safonau gofynnol canlynol i deuluoedd gyda phlant:

- Yn ystod cyfnod Moratoriwm y Gaeaf (1 Hydref i 31 Mawrth), ni fydd aelodau Energy UK yn fwriadol yn datgysylltu cyflenwad trydan na nwy teulu gyda phlentyn o dan 16 oed.
- Y tu hwnt i'r cyfnod Moratoriwm y Gaeaf, ni fydd aelodau Energy UK yn fwriadol yn datgysylltu cyflenwad trydan na nwy teulu gyda phlentyn 5 oed neu iau, cyn belled â bod y cwsmer yn ymrwymo i dalu trefniant 'defnydd yn unig', ac felly'n dangos ymrwymiad i dalu am ddefnydd ynni yn y dyfodol.

Am ragor o wybodaeth ar ddiogelu cwsmeriaid hyglwyf rhag cael eu datgysylltu, gweler Energy UK Safety Net; Protecting Vulnerable Customers from Disconnection www.energy-uk.org.uk/files/docs/Disconnection_policy/Sept15_EUK_Safety_Net.pdf

Gweler Atodiad B am ragor o wybodaeth am gymorth ychwanegol i gwsmeriaid hyglwyf.



Edrych ar ddewisiadau talu eraill

Mae cyflenwyr ynni yn cynnig amrediad eang o ddewisiadau talu ond mae'n bwysig ystyried yr anfanteision yn ogysal â'r manteision sydd yn gysylltiedig gyda'r holl drefniadau talu cyn penderfynu ar ba un ydy'r dull mwyaf priodol.

Er enghraifft, er y gall mesurydd rhagdalau weithio fel cymorth cyllidebu i rai defnyddwyr, gall hefyd fod yn fwy costus ac mae yna berygl o gael eich gadael heb gyflenwad tanwydd os na ellir tanio'r allwedd neu'r cerdyn am unrhyw reswm.

Ar y llaw arall, tra bod debyd uniongyrchol ar y cyfan yn cynnig y costau tanwydd isaf ac mae'n gallu bod yn hynod o gyfleus, mae yna bosibilrwydd nad oes yna ddigon o gyllid i dalu'r taliadau misol cytun ac fe fydd y teulu yn gorfod talu costau banc. Ni all teuluoedd heb gyfrif banc wneud trefniant debyd uniongyrchol.

Mae'r tabl ar dudalen 7 yn dangos y prif fanteision ac anfanteision yn gysylltiedig gyda'r dulliau talu mwyaf cyffredin.

Gosod mesurydd rhagdalau (PPM)

Os ydy cwsmer ar fesurydd rhagdalau, fe ddylid eu trin yn deg o dan Deg Egwyddor Allweddol Energy UK. Mae mwyafrif y cwmnïau ynni yn y DU, yn cynnwys cyflenwyr bach a mawr wedi cytuno gyda'r egwyddorion. Mae'r rhain yn cynnwys:

1. Gweld os ydy'r cwsmer yn hyglwyf cyn gosod mesurydd rhagdalau am resymau dyled, a chynnig dulliau talu gwahanol os na fyddai mesurydd rhagdalau yn ddiogel neu yn ymarferol rhesymol.
2. Rhoi cyngor a chefnogaeth i gwsmeriaid, sydd wedi cael mesurydd rhagdalau o'r newydd, yn cynnwys cyngor ar dariff, gwybodaeth am effeithlonrwydd ynni a gwiriad budd-daliadau.
3. Monitro'r cyfrif i sicrhau bod y cwsmer yn gallu gweithio eu mesurydd rhagdalau ac ychwanegu ato yn llwyddiannus.

4. Adolygu ac ystyried mesurau i fonitro gwerthiad a hunanddatgysylltu cwsmer mesurydd rhagdalau parhaus yn dilyn gwiriad ôl-osod.
 5. Cymryd newidiadau mewn amgylchiadau teuluoedd sydd yn talu gyda mesurydd rhagdalau i ystyriaeth. Os ydy'r cyflenwr yn penderfynu nad ydy hi bellach yn ddiogel ac yn ymarferol, newid y mesurydd am ddim.
 6. Newid y dull ac/neu cael gwared o'r mesurydd rhagdalau am ddim os ydy cwsmer yn symud i eiddo gyda mesurydd rhagdalau yno yn barod a lle nad ydy hynny'n ddiogel nac yn ymarferol.
 7. Ymestyn y cyfnod 'credyd cyfeillgar' ar bob mesurydd rhagdalau trydan, lle mae'r cyflenwr yn ystyried hynny'n ymarferol, i dros nos a thros wyliau cyhoeddus y Nadolig a'r Flwyddyn Newydd.
 8. Darparu cefnogaeth ar sail achos wrth achos, lle mae cwsmer yn cael anhawster i dalu.
 9. Sicrhau bod staff wedi derbyn hyfforddiant digonol i ddelio gyda chwsmeriaid allai fod mewn perygl o hunanddatgysylltu, yn cynnwys ymwybyddiaeth o sut y gallai newidiadau i fudd-daliadau effeithio arnyh nhw.
 10. Ymrwmo i adolygu a gwella cyfathrebiadau gyda chwsmeriaid mesuryddion rhagdalau.
- Os nad ydy'r cyflenwr wedi cadw at yr egwyddoion yma, yna gellir cwyno.

TABL 1 – DEWISIADAU TALU I DDEFNYDDWYR YNNI

MATH O DALIAD	MANTEISION	ANFANTEISION	I BWY Y BYDDAI'N ADDAS
Taliadau cyllideb wythnosol/pythefnos/misol	Taliadau bychain yn rheolaidd (fel rheol gan ddefnyddio cerdyn talu).	Anghyfleustra posibl a chostau teithio i gyrraedd asiantwyr talu. Gall rhai swyddfeydd post a banciau godi tâl i wneud taliadau	Teuluoedd heb gyfrif banc. Teuluoedd yn ad-dalu dyledion.
Mesuryddion rhagdalau yn cynnwys mesuryddion cerdyn/taleb/allwedd	Talu am ynni wrth ei ddefnyddio ac felly osgoi biliau mawr. Hawdd cyllidebu. Yn gynyddol hawdd i ychwanegu drwy daliadau ar-lein a ffôn, yn dibynnu ar eich cyflenwr ac/neu os oes gennych fesurydd deallus.	Nifer cyfyngedig o asiantwyr talu. Anghyfleustra posibl a chostau teithio i gyrraedd asiantwyr talu. Mae angen i gwsmeriaid ddeall sut mae taliadau sefydlog a dyledion yn cael eu cymryd drwy'r mesurydd er mwyn iddyn nhw wybod beth ydy'r credyd sydd ganddyn nhw. Os ydy credyd yn gorffen, mae yna greddy brys cyfyngedig cyn i'r cyflenwad gael ei ddatgysylltu.	Y rhai sydd yn ei chael yn anodd cael gafael ar asiantwyr talu. Cwsmeriaid sydd eisiau osgoi mynd i ddyled neu sydd eisiau rheoli'r ddyled sydd ganddyn nhw.
Mae'n ofynnol i gyflenwyr Ynni Tanwydd Uniongyrchol gynnis y dewis talu yma i gwsmeriaid	Mae taliadau yn cael eu didynnu o fudd-daliadau cyn iddyn nhw gael eu derbyn. Gwariant ac ad-daliad dyledion yn cael eu rhannu'n gyfartal. Mae ad-daliad dyledion wedi'i osod ar £3.70 yr wythnos.	Os ydy'r defnydd cyfredol yn fwy na'r swm sy'n cael ei ddidynnu o'r budd-dal, fe fydd dyled yn cynyddu yn ogystal â didyniadau yn y dyfodol. Dim hyblygrwydd wrth gyllidebu.	Dim ond ar gyfer y rhai ar fudd-daliadau prawf modd penodol sydd, neu sydd wedi bod mewn dyled ynni. Yn neilltuol o addas i'r rhai sydd yn cael trafferth i reoli eu cyllid.
Debyd Uniongyrchol/ Archeb Sefydlog misol neu chwarterol	Mae taliad yr un pryd a'r un faint bob mis, sydd yn gallu helpu gyda chyllidebu. Gyda debyd uniongyrchol, unwaith mae'r trefniant wedi'i wneud does dim angen i'r cwsmer wneud dim byd arall oni bai bod y defnydd neu'r tariff yn newid. Gellir newid symiau talu yn hawdd os oes newid yn lefel y defnydd. Gydag archeb sefydlog, mae gan y cwsmer fwy o reolaeth dros y taliadau a wneir. Fel rheol mae yna ddisgowntiau a tariffiau rhatach ar gael i Ddebyd Uniongyrchol (yn enwedig debyd uniongyrchol ar-lein).	Efallai yn talu gormod/dim digon os ydy'r biliau wedi'u hamcangyfrif. Os nad ydy taliadau wedi cael eu haddasu i gynnwys newidiadau mewn defnydd, gall dyled grynhoi sydd angen ei ad-dalu. Efallai bydd costau banc os na ellir hawlio taliadau oherwydd nad oes digon o arian yn y cyfrif. Pan fo angen addasu symiau talu ar Archeb Sefydlog, rhaid i'r cwsmer gysylltu gyda'r banc neu'r gymdeithas adeiladu i drefnu hynny.	Teuluoedd gydag incwm rheolaidd. Teuluoedd gyda chyfrif banc/cymdeithas adeiladu. Y rhai sydd yn dewis cyllidebu yn fisol neu rhannu costau ar draws y flwyddyn

Lle i droi am gymorth

Os oes gan ddeiliad tŷ broblemau gyda thalu eu biliau ynni, fe ddylen nhw gysylltu i ddechrau gyda'u cyflenwr ynni am gymorth. Os na all y cyflenwr ddarparu'r lefel o gymorth sydd ei angen, yna mae modd iddyn nhw gysylltu gyda'r Gwasanaeth Cyngor ar Bopeth. Mae'r manylion cyswllt ar gael yn Atodiad F.

Mae'r cyflenwyr ynni mwyaf yn darparu cefnogaeth ychwanegol i rai o'u cwsmeriaid mwyaf hyglwyf. Nodir y mathau o gefnogaeth a'r manylion cyswllt isod. Mae rhai cronfeydd ymddiriedolaeth yn cael eu gweinyddu gan Charis Grants ar ran y cyflenwyr.



CWMNI	CYNLLUN CRONFA YMDDIRIEDOLAETH CYFLENWR YNNI	CYSWLLT
Nwy Prydain	Gall cwsmeriaid Nwy Prydain a'r rhai nad ydyn nhw'n gwsmeriaid Nwy Prydain sydd yn wynebu caledi eithafol ac sydd yn eithriadol o hyglwyf wneud cais i Ymddiriedolaeth Ynni Nwy Prydain. A hefyd asiantaethau cronfeydd sydd yn darparu cyngor ar ddyledion ac arian.	Ffôn: 01733 421021 (Llinell gais Charis) E-bost: BritishGasEnergyTrust@lets-talk.online
EDF Energy	Ymddiriedolaeth EDF Energy Gall unrhyw gwsmer EDF weud cais am grant i dalu dyledion ynni a thalu costau cartref hanfodol eraill. Gall hefyd gyllido asiantaethau cynghori trydydd parti.	Ffôn: 01733 421060 (Llinell gais Charis) E-bost: edfet@charisgrants.com
E.ON	Cronfa Ynni Yn cynorthwyo teuluoedd ar incwm isel gyda dyledion biliau, mesurau gwresogi ac insiwleiddio ac offer ynni effeithlon.	Ffôn: 03303 80 10 90 Ar-lein: www.eonenergy.com/for-your-home/contact-us
npower	Cronfa Ynni Cyllid i gwsmeriaid npower sydd yn dioddef caledi ac yn cael anhawster i dalu eu biliau nwy a thrydan. Cronfa Macmillan Yn darparu cefnogaeth i gwsmeriaid sydd yn derbyn triniaeth canser, yn cynnwys dileu dyledion a chapio biliau. Iechyd drwy Gynhesrwydd Cefnogaeth i gwsmeriaid a rhai nad ydyn nhw'n gwsmeriaid i rai sydd yn berchen ar eu cartref eu hunain ac sydd yn dioddef o salwch hir dymor.	Ffôn: Tel: 01733 421060 (Llinell gais Charis) E-bost: npowerenergyfund@lets-talk.online Ar-lein: www.npowerenergyfund.com Ffôn: 0808 808 0000 (Macmillan Cancer Support) Ffôn: 0800 912 7000 (Iechyd drwy Gynhesrwydd) E-bost: healththroughwarmth@npower.com Ar-lein: healththroughwarmth.com
ScottishPower	Cronfa Caledi ScottishPower Gall cwsmeriaid wneud cais am grant i glirio dyled ynni. Gweinyddir y ceisiadau gan Social Enterprise Direct.	Ffôn: 0808 800 0128 Ar-lein: www.sedhardship.fun
SSE	Cronfa Cymorth Blaenoriaeth Yn cael ei gyllido drwy'r Disgownt Cartrefi Cynnes, mae hwn yn cynnig pecyn o gymorth yn cynnwys help gyda dyledion ynni a chyngor ar effeithlonrwydd ynni gyda golwg ar gynorthwyo cwsmeriaid i fod yn rhydd o ddyled.	Ffôn: 0800 072 7201 E-bost: PriorityAssistanceTeam@SSE.com
OVO Energy	Cronfa OVO Energy Cronfa i gynorthwyo cwsmeriaid OVO sydd wedi methu taliadau ynni ac wedi mynd i ddyled.	Ffôn: 0800 0699 831 Ar-lein: www.ovoenergy.com

Mesuryddion Deallus

Mesuryddion deallus ydy'r genhedlaeth newydd o fesuryddion nwy a thrydan a fydd yn disodli'r mesuryddion traddodiadol yn ein cartrefi. Y nod ydy y bydd pob cartref yng Nghymru, Lloegr a'r Alban yn cael cynnig mesuryddion deallus gan eu cyflenwr ynni, ar ddim cost ychwanegol, rhwng nawr a 2020.

Fe fydd cyflenwyr yn cysylltu gyda phob cwsmer i drefnu apwyntiad pan fyddan nhw'n barod i osod un yn yr eiddo hwnnw.

Fe fydd mesuryddion deallus yn galluogi deiliaid tai i weld yn union faint o ynni maen nhw'n ei ddefnyddio mewn amser go iawn a faint mae'n gostio mewn punnoedd a cheiniogau.

Mae mesuryddion deallus yn cymryd darlenniadau yn rheolaidd ac yn rhannu rhain yn ddi-wifr drwy rwydwaith ddiogel, gyda'r cyflenwr ynni.

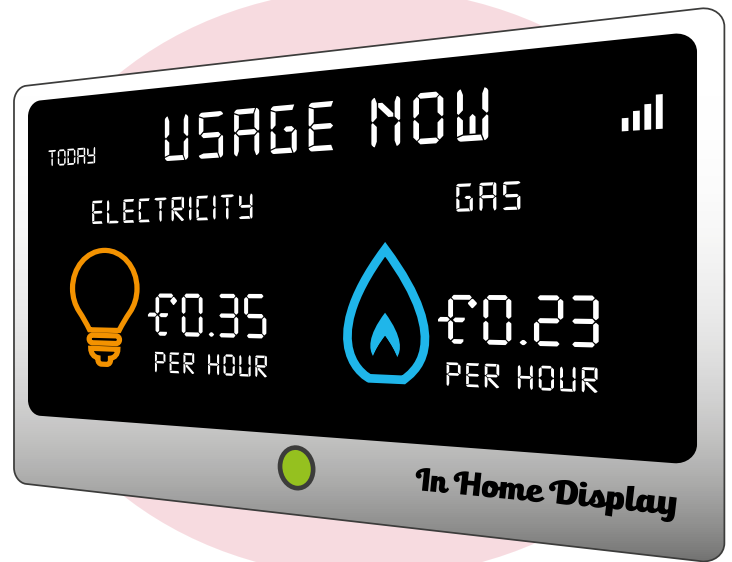
Mae hyn yn golygu y bydd biliau yn gywir, nid wedi'u hamcangyfrif ac ni fydd angen i gwsmeriaid gymryd darlenniadau mesurydd. Fe fydd mesuryddion deallus yn ei gwneud yn haws ac yn gyflymach i newid rhwng cyflenwyr a rhwng credyd a rhagdalau darlenniadau. Gall cwsmeriaid rhagdalau hefyd ychwanegu ar-lein neu ar ffon symudol.

Am ragor o fanylion am fesuryddion deallus ewch I www.smartenergyGB.org

Amgylchiadau arbennig

Os ydy deiliad y tŷ yn berson hŷn, yn dioddef salwch cronig neu yn anabl, gweler yr adran arbennig ar gefnogaeth i'r rhain yn Atodiad B Cymorth Ychwanegol i Gwsmeriaid Hyglwyf.

Os ydy deiliad y tŷ yn anhapus ynghylch y ffordd y mae'r cwmni ynni wedi eu trin, gweler yr adran yn Atodiad D Cwynion ac Ymholiadau.



ADRAN 2: GWNEUD Y GORAU O INCWM

Incwm isel ydy un o brif achosion tlodi tanwydd. Rhan o'r ateb hir dymor i dlodi tanwydd ydy sicrhau bod teuluoedd ac unigolion mor ariannol sicr â phosibl ac yn derbyn yr holl fudd-daliadau y mae ganddyn nhw hawl i'w derbyn.

Gweithredu

Cynghori deiliad y tŷ i gysylltu gyda'u swyddfa Gwasanaeth Pensiwn Lleol neu'r Ganolfan Byd Gwaith, Cyngor ar Bopeth neu gyrff lleol perthnasol eraill yn Atodiad F Tudalennau Cysylltiadau i sicrhau eu bod yn derbyn y budd-daliadau y mae ganddyn nhw hawl i'w derbyn. Gall yr asiantaethau hyn roi cyngor hefyd ar sut i gael gafael ar wasanaethau ariannol eraill. Gall rhai cyflenwyr ynni hefyd gynnig y gwasanaeth yma.

Mae'r elusen Turn2us hefyd yn darparu gwybodaeth gynhwysfawr am fudd-daliadau yn cynnwys cyfrifiannell budd-daliadau (www.turn2us.org.uk).

Fe fydd derbyn budd-daliadau yn cynyddu incwm y teulu ac fe fydd hefyd efallai yn eu trosglwyddo i ffurfiau eraill o gymorth ariannol.

Cronfa Cymorth Dewisol i Gymru

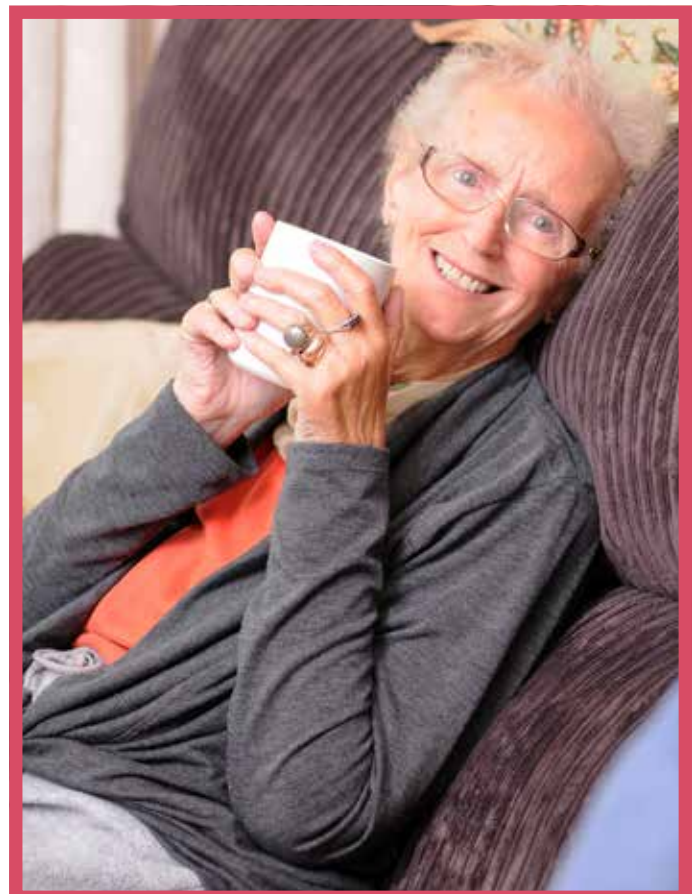
Yng Nghymru, mae'r Gronfa Cymorth Dewisol yn cynnig taliadau am eitemau hanfodol cartref i ddarparu cymorth ar frys i bobl er mwyn diogelu iechyd a llesiant.

O fewn y cynllun mae yna 2 fath o gefnogaeth grant nad oes rhaid ei ad-dalu:

- Taliadau Cymorth Brys i ddarparu cymorth mewn argyfwng neu pan fo bygythiad i iechyd a llesiant. Mae unrhyw un dros 16 oed yn gallu cael eu hystyried yn gymwys i dderbyn y taliadau hyn i helpu i dalu costau oherwydd argyfwng neu oherwydd trychineb. Fe fydd y taliad yn eich helpu i dalu costau bwyd, nwy a thrydan, dillad a theithio brys.

- Taliadau Cymorth Unigol i dalu am angen brys a nodwyd sydd yn galluogi neu yn cefnogi dinasyddion hyglwyf i sefydlu eu hunain neu i barhau i fyw'n annibynnol yn y gymuned. I fod yn gymwys rhaid i ymgeiswyr fod yn:
 - cymwys, ac yn derbyn budd-daliadau lles yn berthynol i incwm. Mae budd-daliadau lles yn berthynol i incwm yn cyfeirio at: Cymhorthdal Incwm, Lwfans Ceisio Gwaith yn seiliedig ar Incwm, Lwfans Cyflogaeth a Chymorth yn berthynol i incwm, Credyd Pensiwn, neu
 - yn mynd i adael sefydliad neu gartref gofal o fewn 6 wythnos ac yn debygol o fod yn gymwys i dderbyn budd-daliadau lles yn berthynol i incwm pan yn gadael.

Os ydy ymgeisydd yn gymwys i dderbyn cefnogaeth o dan y cynllun ac yn dymuno gwneud cais, mae manylion ynghylch pwy y gall yr ymgeisydd gysylltu â nhw ar gael yn Atodiad F.



Taliadau Tywydd Oer

Caiff Taliadau Tywydd Oer eu gwneud i deuluoedd sydd yn gymwys mewn ardal lle mae cyfnod o 'dywydd oer eithriadol' wedi bod neu wedi ei ddarogan. Y swm ydy £25 am unrhyw un wythnos sydd yn gymwys.

Mae cyfnod o dywydd oer yn cael ei ddiffino fel saith diwrnod ar ôl ei gilydd lle mae'r tymheredd dyddiol ar gyfartaledd yn 0°C neu is, rhwng 1 Tachwedd a 31 Mawrth.

Ewch i www.gov.uk/cold-weather-payment/eligibility am restr o fudd-daliadau cymwys.

Does dim angen hawlio gan y dylai taliad gael ei wneud yn awtomatig i'r rhai sydd yn derbyn budd-daliadau cymwys.

Taliad Tanwydd y Gaeaf

Taliad blynyddol ydy Taliad Tanwydd y Gaeaf o rhwng £100 a £300 i helpu pobl gyda chostau cadw'n gynnes yn ystod y gaeaf. Mae angen i berson fod wedi cael ei eni ar neu cyn 5 Mai 1953 ac yn byw yn y DU neu mewn gwlad gymwys yn yr wythnos 17 i 23 Medi 2018 i fod yn gymwys.

Gwneir y taliadau yn awtomatig rhwng Tachwedd a Rhagfyr i'r rhai sydd yn derbyn Pensiwn y Wladwriaeth neu fudd-dal nawdd cymdeithasol arall (dim Budd-dal Tai, Gostyngiad Treth Gyngor na Budd-dal Plant). Os nad ydy deiliad y tŷ wedi gwneud cais o'r blaen neu os nad yw'n derbyn y budd-daliadau yma fe fydd angen iddyn nhw gael ffurflen drwy ffonio llinell gymorth Taliadau Tanwydd y Gaeaf:

Ffôn: **0800 731 0160**

Ffôn testun: **0800 731 0464**

Cyfnwid testun NGT: **18001 then 0800 731 0160**

Disgownt Cartrefi Cynnes

Mae'r cynllun Disgownt Cartrefi Cynnes yn cynnig cefnogaeth gyda chostau ynni i deuluoedd hyglwyf ar incwm isel sydd yn gymwys. Mae'n ofynnol

i'r holl gyflenwyr ynni mwyaf gymryd rhan yn y cynllun drwy ddarparu disgowntiau ar filiau trydan i deuluoedd cymwys.

Mae yna ddwy brif elfen i'r Disgownt Cartrefi Cynnes – disgownt gorfodol i deuluoedd penodol (y Grŵp Craidd) a disgownt dewisol i deuluoedd hyglwyf incwm isel eraill. Mae gan aelodau'r ddau grŵp hawl i'r un lefel o gymorth, ond tra bod aelodau'r Grŵp Craidd yn derbyn y disgownt yn awtomatig, fe rheol fe fydd rhaid i deuluoedd eraill gysylltu gyda'u cyflenwyr i gael y disgownt Grŵp Ehangach.

Ar gyfer gaeaf 2018-2019 fe fydd fydd teuluoedd cymwys yn derbyn disgownt o £140 oddi ar eu bil trydan. Fe ddylai teuluoedd sydd yn dymuno holi am y meini prawf cymhwysedd Disgownt Cartrefi Cynnes gysylltu gyda'u cyflenwr trydan.



ADRAN 3: CARTREFI CYNHESACH

Ateb effeithiol i dlodi tanwydd ydy gwelliannau effeithlonrwydd ynni i sicrhau bod ffabrig yr annedd wedi'i insiwleiddio i safon mor uchel â phosibl a bod y ddarpariaeth gwresogi yn effeithiol ac yn economaidd.

Efallai mai mesurau syml yn unig fydd eu hangen ar rai anheddau i wneud gwahaniaeth ac mewn achosion o'r fath efallai mai'r cyfan sydd ei angen ydy cyngor sylfaenol ar ynni. Efallai bod anheddau eraill angen gwaith mwy sylweddol i'w helpu i fod yn ynni effeithiol. Yn yr achosion yma, efallai bod cymorth ariannol neu gymorth ymarferol arall ar gael.

Cyngor

Nyth Cymru

Cynllun tlodi tanwydd Llywodraeth Cymru ydy Nyth sydd yn cynnig cyngor am ddim i bob teulu a gwelliannau effeithlonrwydd ynni i deuluoedd cymwys.

Mae'n cynnig cyngor a chefnogaeth i bob teulu ar bynciau yn cynnwys:

- Arbed ynni
- Rheoli arian
- Sicrhau eich bod ar y tariff ynni gorau
- Gweld os oes gennych hawl i unrhyw fudd-daliadau i roi hwb i'ch incwm

Am wybodaeth ynghylch gwelliannau effeithlonrwydd ynni am ddim sydd ar gael dan Nyth i deuluoedd cymwys, gweler yr wybodaeth dan 'Cymorth Ymarferol'.

Rhadffon: **0808 808 2244**

www.nest.gov.wales

Gwasanaeth Cyngor Ynni Syml

Roedd Adolygiad Mae Pob Cartref yn Cyfrif a gomisiynwyd gan y Llywodraeth yn cydnabod pwysigrwydd rhoi cyngor diduedd y gellid ymddiried ynddo i ddefnyddwyr ar effeithlonrwydd ynni. Mae'r wefan ganlynol yn argymhell gwasanaethau yn seiliedig ar safonau a ddatblygwyd i'r Llywodraeth fel dull o ddeall sut mae tai a fflatiau yn defnyddio ynni, a sut y gellir gwella defnydd teuluoedd o ynni

www.simpleenergyadvice.org.uk

Ffôn: **0800 444202**

Cyflenwyr Nwy a Thrydan

Mae'n ofynnol i'r holl brif gyflenwyr nwy ac/neu drydan i gwsmeriaid domestig ddarparu cyngor a gwybodaeth am y defnydd effeithlon o ynni. Mae gwybodaeth gan gwmnïau ynni ar gael drwy ffonio'r rhifau isod:

Rhif cyswllt Cyflenwr Ynni

Nwy Prydain

Ffôn: **0333 202 9804**

Ffôn testun: **18001- 0800 072 8626**

Cyfnwid Fideo: britishgas.co.uk/accessibility.html

EDF Energy

Ffôn: **0800 269 450**

Minicom: **0800 096 2929**

npower

Ffôn: **0800 073 3000**

E.ON

Ffôn: **0345 052 0000**

Ffôn testun: **0800 056 6560**

Scottish Power

Ffôn: **0800 027 0072**

SSE SWALEC

Ffôn: **0800 072 7201**

Cymorth Ymarferol

Trafod amgylchiadau'r cleient i nodi grantiau neu fenthyciadau allai fod ar gael. Cynorthwyo'r teulu i gysylltu gyda'r corff perthnasol a chael y cymorth ymarferol maen nhw ei angen.

Mae yna sawl ffynhonnell o gymorth ymarferol ar gyfer gwelliannau effeithlonrwydd ynni domestig, er y gall cymhwysedd ddibynnu ar incwm y teulu, deiliadaeth tai, oedran neu anabledd.

Gall teuluoedd cymwys dderbyn grantiau ar gyfer gwelliannau gwersogi ac/neu insiwleiddio gan y cwmni sydd yn cyflenwi eu nwy neu drydan, drwy gynllun Nyth neu gynllun Arbed Llywodraeth Cymru (os ydyn nhw'n byw mewn ardal sydd yn cymryd rhan) neu drwy gynlluniau sydd yn cael eu rhedeg gan eu hawdurdod lleol.

Nyth

Mae Rhaglen Cartrefi Cynnes Llywodraeth Cymru yn cynnwys Nyth, sef y prif gynllun a gyllidir gan y Llywodraeth i fynd i'r afael gyda thlodi tanwydd yng Nghymru. Ers ei sefydlu yn 2011, mae dros 112,600 o deuluoedd yng Nghymru wedi elwa oddi wrth gyngor a chefnogaeth am ddim ac mae dros 33,600 o'r teuluoedd hynny wedi derbyn gwelliannau effeithlonrwydd ynni am ddim. Mae Nyth hefyd yn darparu cyngor ar effeithlonrwydd ynni, gwiriadau hawli fudd-daliadau a chefnogaeth arall i deuluoedd nad ydyn nhw'n gymwys i dderbyn gwelliannau am ddim i'r cartref.

Cymhwysedd

I gymhwyso am becyn cymhwysedd o dan Nyth, rhaid i deuluoedd ddiwallu'r meini prawf canlynol:

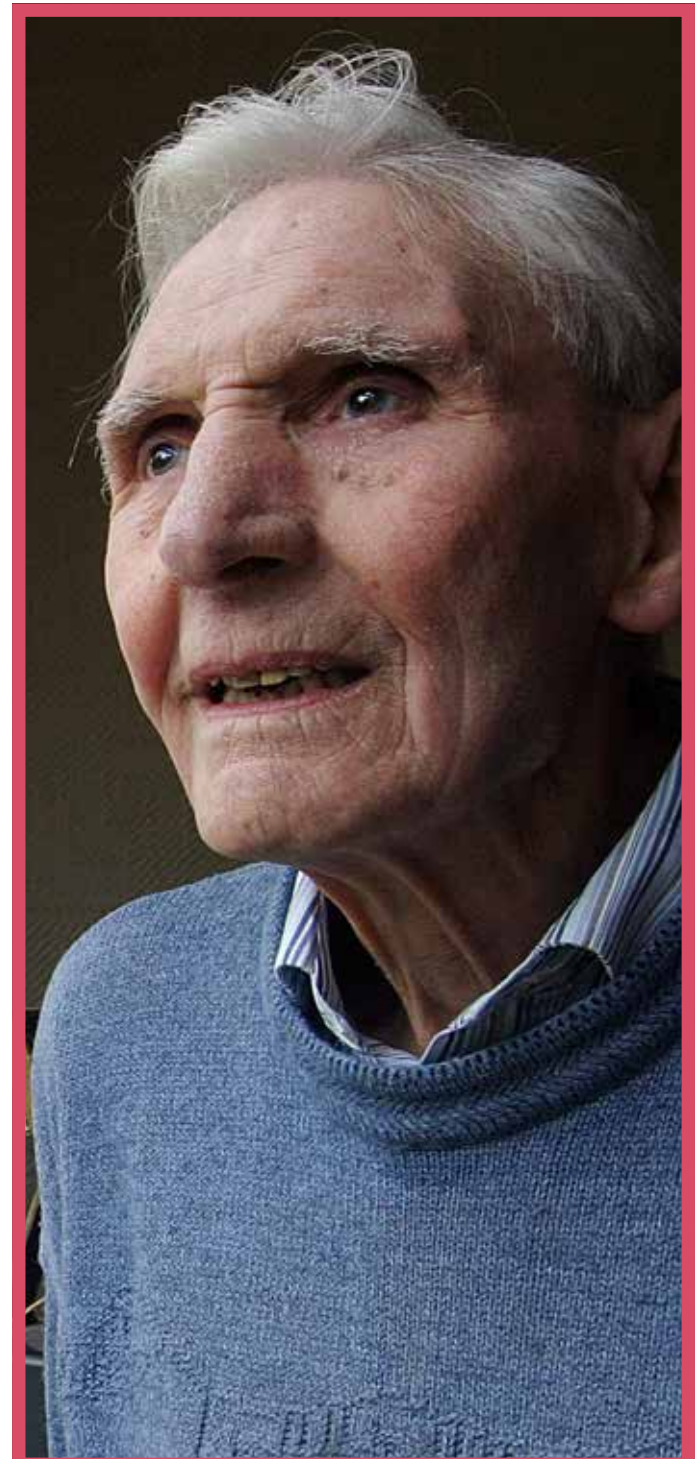
- mae deiliad y tŷ neu rhywun sydd yn byw gyda nhw yn derbyn budd-dal prawf modd
- mae'r eiddo yn berchen preifat neu wedi'i rentu'n breifat

mae'r eiddo yn hynod o ynni aneffeithlon gyda Thystysgrif Perfformiad Ynni o E, F neu G

Mesurau sydd ar gael

Cynhelir asesiad tŷ cyfan i benderfynu ar y cyfuniad gorau o welliannau i'r cartref. Gallai hynny gynnwys, er enghraifft:

- Boeler gwres canolog
- Insiwleiddio
- Mesurau atal ddrafft i ddrysau a ffenestri
- Technolegau ynni adnewyddadwy fel pypiau gwres ffynhonnell aer



Arbed

Mae cynllun Arbed yn rhan o Raglen Cartrefi Cynnes Llywodraeth Cymru. Mae'n gynllun effeithlonrwydd ynni a thlodi tanwydd yn seiliedig ar ardal sydd wedi ymrwmo i helpu i ddileu tlodi tanwydd. Ni all teuluoedd unigol wneud cais i gael eu cynnwys mewn cynllun Arbed. Os ydy eiddo yn ardal y cleient wedi'u cynnwys mewn cynllun Arbed, fe fydd eu hawdurdod lleol yn cysylltu'n uniongyrchol gyda nhw.

Benthyciadau Gwelliannau i'r Cartref

Mae cynllun Benthyciadau Gwelliannau i'r Cartref Llywodraeth Cymru yn galluogi darparu benthyciadau tymor byr i ganolig i berchnogion eiddo is-safonol ac sydd wedi eu cyfyngu gan ffynonellau eraill o gyllid. Mae'r cynllun yn cael ei redeg gan awdurdodau lleol yng Nghymru. Mae rhagor o wybodaeth ar gael ar wefan eich awdurdod lleol.

Rhwymedigaeth Cwmnïau Ynni

Cynllun effeithlonrwydd ynni Llywodraeth y DU ydy'r Rhwymedigaeth Cwmnïau Ynni (ECO) ac mae'n ymrwmo cyflenwyr ynni domestig mwyaf i ddarparu cefnogaeth i gyllido mesurau effeithlonrwydd ynni i deuluoedd cymwys. Gallwch elwa oddi wrth ECO waeth pwy ydy eich cyflenwr ynni. Am ragor o wybodaeth ewch i simpleenergyadvice.org.uk.



ADRAN 4: NEWID CYFLENWR

Mae prisiau ynni yn debygol o aros yn uchel sydd yn golygu y bydd gan unrhyw gamau gweithredu i ostwng biliau tanwydd teuluoedd effaith buddiol ar dlodi tanwydd. Mewn marchnad gystadleuol, gellir gwneud arbedion yn aml drwy newid i gyflenwr trydan ac/neu nwy arall. Yr hyn sydd yn hanfodol i wneud newid yn haws ydy cael gafael ar wybodaeth annibynnol o ansawdd da.

Gweithredu

Mae cwsmeriaid nad ydyn nhw erioed wedi newid cyflenwr yn fwy tebygol o gael gostyngiad sylweddol yn eu biliau ond gall y rhan fwyaf o ddefnyddwyr ostwng eu costau tanwydd cyfredol os ydyn nhw'n siopa o gwmpas i gael y fargen orau.

Dydy newid ddim o angenrhaid yn golygu newid cyflenwr; gall y defnyddiwr newid tariff a dulliau talu gyda'u cyflenwr cyfredol. Rhaid i gyflenwyr sicrhau bod cwsmeriaid yn ymwybodol bod ganddyn nhw dariff sydd yn rhatach na thariff cyfredol y cwsmer. Dangosir yr wybodaeth yma ar y datganiad tanwydd.

Cael gwybodaeth fel bod modd gwneud cymariaethau prisiau cywir

Rhaid i gyflenwyr roi cyngor cywir i ymholwyr am yr arbedion maen nhw'n eu cynnig, er y byddan nhw angen gwybodaeth am ddefnydd ynni'r teulu. Dylai cwsmeriaid holi am nwy a thrydan (gall arbedion ar un tanwydd gael eu colli oherwydd costau ar un arall) ac am gyfanswm biliau (gall manteision dim cost sefydlog gael eu colli oherwydd prisiau uned uwch).

Mae yna nifer o safleoedd cymharu prisiau achrededig sydd yn galluogi cwsmeriaid i roi data am eu defnydd o ynni a dulliau talu dymunol i nodi arbedion potensial areu biliau tanwydd.

Mae Ofgem wedi creu Cod Hyder fel bod modd i chi fod yn hyderus bod y dewisiadau a'r prisiau ar safleoedd cymharu prisiau achrededig gyda'r Cod

Hyder wedi cael eu cyfrifo a'u harddangos mewn dull teg a chywir ac yn gweithredu yn unol â chod ymarfer Ofgem.

Mae prisiau ynni cymharol ar gael yn:

www.quotezone.co.uk

www.theenergystore.com

www.runpathdigital.com/gas-electricity/

www.simplyswitch.com

www.myutilitygenius.co.uk

www.switchgasandelectric.com

www.energylinx.co.uk

www.unravelit.com

www.moneysupermarket.com

www.energyhelpline.com

www.uswitch.com

Mae gan safleoedd newid achrededig y fantais o fod wedi'u diweddarau'n gyson ac felly fe ddylai'r wybodaeth fod yn ddibynadwy ac yn gyfredol bob amser.

Mae Cyngor ar Bopeth hefyd yn cynnig gwasanaeth cymharu prisiau ynni ar-lein sydd yn ddiudedd ac am ddim, ac fe fydd bob amser yn arddangos pob tariff sydd ar gael ar y farchnad, gweler energycompare.citizensadvice.org.uk

Mae'n anoddach cymharu prisiau olew, LPG a thanwydd solet ond mae'n werth cysylltu gyda dau neu dri chyflenwr i gael dyfynbrisiau cyn archebu i sichrau eich bod yn cael y pris gorau. Trwy drefnu gyda chymdogion i dderbyn cyflenwad swmp ar gyfer mwy nag un eiddo, efallai y gallwch ostwng costau cyflenwi ymhellach. Cysylltwch gyda'ch awdurdod lleol i weld os oes yna unrhyw grwpiau prynu tanwydd yn eich ardal. Mae yna rhai gwefannau cymharu ar gyfer olew gwresogi domestig ond does yna ddim cynllun achredu.

Os nad ydy cleient yn hapus gyda'r ffordd y maen nhw wedi cael eu trin yn ystod y broses o newid cyflenwr, neu os oes yna unrhyw faes arall o

anghytundeb gyda chwmni ynni, fe ddylen nhw gwyno wrth eu cwmni ynni yn y lle cyntaf. Os nad ydyn nhw'n derbyn ateb boddhaol i'w cwyn, mae modd iddyn nhw gysylltu gyda'r Ombwdsmon Ynni, ar ôl 8 wythnos. Mae manylion cyswllt i'r Ombwdsmon Ynni ar gael yn Atodiad F.

Newid ar y Cyd

Mae cynlluniau newid ar y cyd yn ddull da iawn o ddymchwel rhai o'r rhwystrau canfyddedig tuag at newid, ac maen nhw'n gallu cael pris sydd yn curo'r farchnad i'r cyfranogwyr. Cyn ymuno gyda chynllun newid ar y cyd, efallai y bydd y cwsmer eisiau gwybod:

- oes yna unrhyw gost i ymuno?
- ar draws pa ffrâm amser y mae'r newid yn digwydd?
- a fyddai eu cyflenwr cyfredol yn codi ffi terfynu?
- a oes rhaid iddyn nhw newid unwaith y byddan nhw wedi ymuno gyda'r cynllun?

Mae rhagor o arweiniad ar ymuno gyda chynllun newid ar y cyd ar gael gan Lywodraeth y DU:

www.gov.uk/guidance/collective-switching-and-purchasing#further-information



ATODIAD A – CAEL CYMORTH CYFREITHIOL GYDA MATERION TAI

Cyflwynwyd y System Graddio Iechyd a Dioglewch Tai (HHSRS) gan y Ddeddf Tai 2004 ac mae'n gweithredu fel mesur gwrthrychol i asesu safonau tai. Mae'r HHSRS yn rhoi cryn bwyslais ar yr angen am amgylchedd byw cynnes ac iach ac o ganlyniad, safonau gwresogi ac insiwleiddio rhesymol. Yr awdurdod lleol sydd yn gyfrifol am orfodi HHSRS a gall ddefnyddio ei bwerau ym mhob deiliadaeth o eiddo ac eithrio ei stoc tai ei hun.

Mewn sawl achos fodd bynnag, fe fydd landlordiaid, boed yn y sector preifat neu gyhoeddus, yn anfodlon cymryd mesurau adfer drud i ddatrys problemau gwresogi, insiwleiddio ac awyru sydd yn achosi tloedi tanwydd a thai oer a llaith. Mewn achosion o'r fath, efallai y bydd tenantiaid yn teimlo dan orfodaeth i gymryd camau yn cynnwys ymyrraeth technegol ac/neu gyfreithiol. Fel rheol tîm gorfodaeth yr awdurdod lleol fyddai'r pwynt cyswllt cyntaf i ofyn am arolwg HHSRS.

Yn ychwanegol mae Rheoliadau Effeithlonrwydd Ynni (Eiddo Rhent Preifat) (Cymru a Lloegr) 2015 yn datgan bod rhaid i landlordiaid eiddo rhent domestig ac heb fod yn ddomestig sicrhau bod eu heiddo yn cyrraedd gradd E o leiaf ar y Tystysgrif Perfformiad Ynni cyn rhoi tenantiaeth newydd i denantiaid newydd neu gyfredol.

Gall yr asiantaethau canlynol fod o gymorth gyda chyngor cyfreithiol a thechnegol ar faterion tai.

Cyngor Cyfreithiol Sifil

Os ydych yn gymwys i dderbyn cymorth cyfreithiol gallwch gysylltu gyda Chyngor Cyfreithiol Sifil i gael cyngor cyfreithiol cyfrinachol am ddim ar nifer o faterion yn cynnwys tai.

Ffôn: **0345 345 4 345**

Minicom: **0345 609 6677**

AdviceUK

Dydy AdviceUK ddim yn darparu cyngor uniongyrchol ond gall gyfeirio at nifer o wahanol asiantaethau cynghori arbenigol ar draws y Deyrnas Unedig. www.adviceuk.org.uk

Shelter Cymru

Mae Shelter Cymru yn rhoi cyngor ymarferol ar dai a chefnogaeth ar-lein, yn bersonol ac ar y ffôn. Gall eu harbenigwyr ddarparu cyngor cyfrinachol am ddim gan helpu gyda phopeth o ddyledion morgais i ddarganfod lle i gysgu.

Ffôn: **0345 075 5005**



ATODIAD B – CYMORTH YCHWANEGOL I GWSMERIAID HYGLWYF

Gwasanaethau arbennig

Cofrestr Gwasanaethau Blaenoriaeth

Gall teuluoedd sydd yn diwallu unrhyw un o'r meini prawf a nodir isod wneud cais i gael eu cynnwys ar Gofrestr Gwasanaethau Blaenoriaeth eu cyflenwr ynni:

- oedran pensiwn
- anabl
- salwch cronig
- anawsterau golwg neu glywed
- mewn sefyllfa hyglwyf

Mae gwasanaethau sydd ar gael drwy'r Gofrestr Gwasanaethau Blaenoriaeth yn cynnwys:

- Rhybudd o flaen llaw o doriadau pŵer sydd wedi'u cynllunio, er enghraifft os ydych yn ddibynnol yn feddygol ar eich cyflenwad.
- Cefnogaeth blaenoriaeth mewn argyfwng. Gallai hyn gynnwys cyfleusterau gwresogi a choginio amgen gan eich gweithredwr rhwydwaith lleol os oes ymyriad mewn cyflenwad.
- Cynllun adnabod. Mae hyn i'ch sicrhau bod galwyr, er enghraifft darllenwyr mesuryddion, yn rhai gwir.
- Diogelwch cyfrinair. Rhaid i weithredwyr rhwydwaith gynnig i gytuno ar gyfrinair gyda chi (neu eich cynrychiolydd) y gellir ei ddefnyddio gan unrhyw gynrychiolydd o'r cwmni fel bod modd i chi eu hadnabod.
- Cynllun enwebai. Gall cwsmeriaid ofyn i'w cyflenwr anfon cyfathrebiadau (fel datganiadau cyfrif neu filiau) at rhywun rydych chi wedi eu henwebu sydd wedi cytuno i'w derbyn.
- Trefniadau i sicrhau ei bod yn ddiogel ac yn ymarferol i chi ddefnyddio mesurydd rhagdalau. Er enghraifft, symud mesurydd rhagdalau os nad ydych yn gallu ei gyrraedd yn ddiogel i ychwanegu ato.
- Gwasanaethau darllen mesurydd. Os nad oes unrhyw berson sydd yn yr eiddo yn gallu darllen

y mesurydd ac os nad oes unrhyw un arall y gall y cwsmer ei enwebu i ddarllen y mesurydd ar eich rhan, gall eich cyflenwr ei ddarllen i chi.

- Gwybodaeth hygyrch. Gwybodaeth cyfrif a bil ar fformat hygyrch, er enghraifft mewn print bras neu braille.

Cysylltwch gyda'ch cyflenwr ynni i wneud cais i fod ar y Gofrestr Gwasanaethau Blaenoriaeth.

Cefnogaeth i deuluoedd heb fod ar y prif gyflenwad nwy:

Menter Blaenoriaeth Tywydd Oer

Mae'r cynllun yma a lansiwyd gan Ffederasiwn Cyflenwyr Petroliwm yn galluogi teuluoedd hyglwyf sydd yn defnyddio olew gwresogi ac sydd dros 75 oed i gael blaenoriaeth ar gyfer cyflenwadau olew gwresogi yn ystod misoedd y gaeaf. Dylai teuluoedd gysylltu gyda'u cyflenwr olew gwresogi i weld os oes modd iddyn nhw dderbyn cymorth gan y cynllun. Mae rhestr o gyflenwyr ar gael yn www.oilsave.org.uk/distributor-search.

Gwasanaethau arbennig a ddarperir gan Weithredwyr Rhwydwaith Dosbarthu (DNOs) a Rhwydweithiau Dosbarthu Nwy (GDNs)

Gall teuluoedd hyglwyf a fyddai'n elwa o gymorth ychwanegol yn ystod toriadau pŵer hefyd gofrestru i fod ar y Gofrestr Gwasanaethau Blaenoriaeth eu cwmni dosbarthu trydan a'u rhwydwaith dosbarthu nwy (os yn gysylltiedig gyda'r prif gyflenwad nwy).

Fe fydd cymorth yn amrywio yn dibynnu ar y gweithredwr ac amgylchiadau personol, a lle mae angen, gellir darparu cymorth pellach pwrpasol.

Fel rheol mae manylion pa weithredwr rhwydwaith trydan a rhwydwaith dosbarthu nwy (lle mae'n berthnasol) sydd yn gwasanaethau eiddo neilltuol i'w weld ar fil trydan y teulu neu drwy fynd i www.energynetworks.org/info/faqs/who-is-my-network-operator.html

ATODIAD C – IECHYD A DIOGELWCH

Mae Carbon Monocsid yn nwy marwol na ellir ei weld, ei arogl na'i flasau. Mae'n gallu dod o offer sydd yn llosgi nwy, olew, glo neu goed, yn cynnwys y boeler nwy. Gall hyn ddigwydd os oes nam ar yr offer, os nad ydy'r ystafell wedi'i hawyru'n gywir neu os ydy'r simne/ffliw wedi blocio.

Yr arwyddion o berygl ydy:

- fflamau nwy yn llosgi'n oren neu felyn yn hytrach na'r glas arferol
- olion parddu ar yr offer neu uwchben yr offer
- tannau glo neu goed yn llosgi'n araf neu yn diffodd.

Camau gweithredu:

- Sichrau bod offer llosgi tanwydd fel tannau, boeleri a ffwrn nwy yn cael eu gwasanaethu'n rheolaidd gan beiriannydd cymwysiedig. I offer nwy dylai peirianwyr fod wedi'u cofrestru gyda Gas Safe; i offer olew, cofrestredig OFTEC; ac i offer tanwydd solet, cofrestredig HETAS. Gofynnwch i'ch peiriannydd am brawf o'u cofrestriad
- Dylai'r eiddo fod wedi'i awyru'n iawn – ni ddylai fentiau fod wedi'u blocio a dylid glanhau simneai a ffliwiau yn rheolaidd.
- Gellir prynu synwryddion carbon monocsid mewn siopau DIY, archfarchnadoedd a siopau'r stryd fawr am tua £15i £20. Fe ddylen nhw gydymffurfio gyda Safon Prydeinig BS:EN50291:2001 neu BS:EN50291:2010. Rhaid cael nod cymeradwyaeth Prydeinig neu Ewropeaidd arno

Gollyngiadau nwy

Y Grid Cenedlaethol, y cwmni pibell nwy, sydd yn gyfrifol am ddelio gyda gollyngiadau nwy

ac argyfyngau. Os oes arogl nwy, ffoniwch y gwasanaeth argyfwng 24 awr Grid Cenedlaethol am ddim ar **0800 111 999**.

Os oes amheuaeth bod nwy yn gollwng:

- dylid agor drysau a ffenestri i gael gwared ar unrhyw nwy
- dylid edrych i sicrhau nad ydy cyflenwad nwy i offer wedi cael ei adael heb ei gynnu neu nad ydy golau peilot wedi diffodd
- dylid diffodd y cyflenwad wrth y prif gyflenwad
- ni ddylid defnyddio matsys na fflamau agored
- ni ddylid cynnu na diffodd switsys trydan (yn cynnwys clychau drws).



Gwiriad Diogelwch Nwy Blynyddol

Mae rhai teuluoedd yn gymwys i dderbyn gwiriad diogelwch blynyddol am ddim ar offer nwy a gosodiadau nwy eraill. Os ydych yn rhentu eich cartref, rhaid i'ch landlord sicrhau bod gosodiadau a ffliwiau nwy yn cael eu cynnal mewn cyflwr da a bod offer a ffliwiau nwy yn cael eu gwirio am ddiogelwch unwaith mewn cyfnod o ddeuddeg mis. Os ydych yn berchen ar eich cartref eich hun, argymhellir eich bod yn trefnu i beiriannydd cofrestredig Gas Safe ddod i wasanaethu a gwirio diogelwch eich offer nwy bob Blwyddyn.

Trydan

Lle mae yna bryder am broblem diogelwch gyda'r mesurydd, ceblau neu offer arall sydd yn dod i mewn i'r cartref, dylid cysylltu gyda'r cyflenwr ar eu rhif ffôn argyfwng. Mae wedi'i restru ar y bil o dan Methiant Cyflenwad. Neu, cysylltwch gyda'r rhif argyfwng o dan 'Trydan' yn y cyfeirlyfr ffôn.

Pan fo toriad pŵer, dylech ffonio 105, gwasanaeth newydd am ddim a fydd yn eich trosglwyddo i'ch gweithredwr rhwydwaith lleol a fydd yn rhoi cymorth a chyngor i chi.

Cyfrifoldeb y cwmni dosbarthu trydan lleol sydd yn cynnal y ceblau a'r gwifrau sydd yn cyflenwi trydan i'ch cartref ydy adfer y cyflenwad. Os na chaiff pŵer ei adfer i'r cartref o fewn cyfyngiad amser neilltuol, gellir gwneud hawliad am daliad iawndal.

Dylid cysylltu gyda'r cyflenwr am ragor o wybodaeth.



ATODIAD D – CWYNION AC YMHOLIADAU

Os oes cwyn am broblemau trydan neu nwy, yn cynnwys problemau gyda newid cyflenwr, dylid cysylltu i ddechrau gyda'r cwmni sydd ar hyn o bryd yn cyflenwi'r nwy neu'r trydan – fe fydd y cyfeiriad a'r rhif ffon ar y bil. Dylid medru datrys y rhan fwyaf o broblemau yn gyflym ac yn syml.

Os nad ydy ymateb y cwmni yn bodloni'r cwsmer, dylai'r cwsmer ddilyn gweithdrefn trafod cwynion y cyflenwr. Os ydy'r gwyn yn parhau'n agored ar ôl 8 wythnos yna mae gan y cwsmer yr hawl i gysylltu gyda'r Ombwdsmon. Lle mae'r cyflenwr wedi cwblhau eu gweithdrefn trafod cwynion ac yn parhau i fethu dod i ddatrysiaid cytun gyda chwsmer, cyhoeddir llythyr 'annatrys' neu 'sefyllfa derfynol'. Mae'n werth nodi y gellir cyhoeddi llythyr 'annatrys' neu 'sefyllfa derfynol' ar rhyw adeg yn ystod cwyn.

Os ydy cwsmer yn derbyn y llythyr yma, maen nhw'n gallu mynd at yr Ombwdsmon i ofyn iddyn nhw edrych ar y gwyn. Mae gan y cwsmer chwe

mis o gyhoeddi llythyr 'annatrys' i gysylltu gyda'r Ombwdsmon Ynni.

Rôl yr Ombwdsmon Ynni ydy gweithredu fel brocer annibynnol mewn anghydfodau rhwng cyflenwyr ynni a chwsmeriaid yn cynnwys, ond heb fod yn gyfyngedig i:

- problemau gyda bilio
- cwynion am y broses newid
- cwynion am weithgareddau gwerthu

Ombwdsmon Ynni

PO Box 966
Warrington
WA4 9DF

Ffôn: **0330 440 1624**

Ffôn Testun: **0330 440 1600**

E-bost: osenquiries@os-energy.org

Cyngor ar Bopeth

Am gyngor a chymorth ar unrhyw gam o'r broses gwneud cwyn gallwch ffonio llinell gymorth defnyddwyr Cyngor ar Bopeth ar;

Ffôn: **0345 04 05 06** (Saesneg)

Ffôn: **03454 04 05 05** (Cymraeg)

Ffôn Testun: **18001 03454 04 05 06**

Safonau Masnach

Mae ymarferion diegwyddor mewn marchnata wedi bod yn faes pryder mawr yn y farchnad ynni – yn enwedig o ran gwerthu ar stepen drws. Mae Swyddogion Safonau Masnach wedi llwyddo i gyflwyno erlyniadau llwyddiannus mewn achosion lle mae cwsmeriaid wedi cael eu hannog i lofnodi contractau o dan yr argraff eu bod yn gofyn am ragor o wybodaeth yn unig. Mae'n drosedd hefyd i beidio â rhoi hysbysiad o'r hawl saith diwrnod statudol i ganslo unrhyw gontract o'r fath.

Mae gan Swyddogion Safonau Masnach y pwerau o dan y Ddeddf Disgrifiad Masnach 1968 i weithredu yn erbyn cwmnïau neu asiantwyr sydd yn gyfrifol am wybodaeth camarweiniol. Mae'r Ddeddf Amddiffyn Defnyddwyr 1987 hefyd yn awdurdodi Swyddogion Safonau Masnach i weithredu ar hawliadau a chymariaethau prisio anghywir.

Gallwch riportio cwmni i'r Safonau Masnach drwy Linell Gymorth Defnyddwyr Cyngor ar Bopeth, a nodwyd uchod.



ATODIAD E – CEFNOGAETH YCHWANEGOL I HELPU I REOLI CYLLID

Elusen Dyled StepChange

Mae Elusen Dyled StepChange yn gorff cynghori ar ddyled sydd yn cynnig cyngor a chefnogaeth am ddim i bobl sydd yn cael anhawster gyda phroblemau dyled, yn cynnwys dyledion i ddarparwyr cyfleustodau.

Maen nhw'n gallu helpu i greu cyllideb a fydd yn cynorthwyo i ad-dalu dyledion nwy a thrydan ac fe fyddan nhw hefyd yn edrych i weld os oes yna unrhyw atebion perthnasol sydd yn gallu helpu'r sefyllfa.

Ffôn: **0800 138 1111**
www.stepchange.org

Turn2us

Mae Turn2us yn helpu pobl sydd mewn angen ariannoli gael mynediad i fudd-daliadau lles, grantiau elusennol a chymorth ariannol arall – ar-lein, ar y ffôn, wyneb yn wyneb a thrwy gyrrff partner.

Ffôn: **0808 802 2000**
E-bost: info@turn2us.org.uk
www.turn2us.org.uk

Llinell Wybodaeth a Chyngor Age Cymru

Gall Cyngor Age Cymru gynorthwyo pobl hŷn eu hunain, eu teulu, ffrindiau, gofalwyr neu weithwyr proffesiynol. Mae'r llinell gynghori hefyd yn gweithredu fel porth i wasanaethau lleol Age Cymru. Gall cefnogaeth wyneb yn wyneb drwy swyddfydd partner adran lleol ac ymweliadau cartref fod ar gael i alwyr sydd eisiau cefnogaeth ychwanegol neu fwy arbenigol. Ffôn: **0800 055 6112**

Mae gan Age Cymru hefyd nifer o ganllawiau a thafleenni gwybodaeth sydd ar gael ar eu gwefan yn www.ageuk.org.uk/cymru/publications/information-guides-and-factsheets/

Cyngor NEA

Mae rhagor o gyngor ar effeithlonrwydd ynni a chyngor ymarferol ar sut i gadw'n gynnes yn eich cartref ar dudalennau cyngor NEA ar ein gwefan: www.nea.org.uk/advice



ATODIAD F – TUDALENNAU CYSYLLTIADAU

Cyngor ar effeithlonrwydd ynni a dyled tanwydd cenedlaethol

Nyth

Rhadffon: **0808 808 2244**

E-bost: advicewales@est.org.uk

Simple Energy Advice

Ffôn: **0800 444202**

www.simpleenergyadvice.org.uk

Cymorth Ariannol

Llinell Gais Credyd Pensiwn

Ffôn: **0800 99 1234**

Ffôn Testun: **0800 169 0133**

Llinell Gymorth Taliadau Tanwydd y Gaeaf

Ffôn: **0800 731 0160**

Ffôn Testun: **0800 731 0464**

Canolfan Byd Gwaith

Ffôn: **0800 055 6688**

Ffôn Testun: **0800 023 4888**

Cronfa Cymorth Dewisol

Ffôn: **0800 8595924**

Am ragor o wybodaeth, neu i wneud cais, ewch i:

www.moneymadeclearwales.org

Mae manylion am fudd-daliadau nawdd

cymdeithasol hefyd ar gael yn www.direct.gov.uk

Iechyd a Diogelwch

Llinell Gyngor Diogelwch Nwy Gweithrediaeth

Iechyd a Diogelwch

Ffôn: **0800 300 363**

Gas Safe

Ffôn: **0800 408 5500**

Gwasanaeth Argyfwng Nwy Grid Cenedlaethol (gollyngiadau nwy)

Ffôn: **0800 111 999**

Cymdeithas Tanwydd Solet (glo a choed)

Ffôn: **01773 835400**

Cymdeithas Technegol Tanio Olew i'r

Diwydiant Petrolïwm

Ffôn: **01473 626298**

Cwynion ac Ymholiadau

Gwasanaeth Defnyddwyr Cyngor ar Bopeth

Ffôn: **08454 04 05 06** (Saesneg)

Ffôn: **08454 04 05 05** (Cymraeg)

Ffôn Testun: **18001 03454 04 05 06**

Ombwdsmon Ynni

Ffôn: **0330 440 1624**

Ffôn Testun: **0330 440 1600**

E-bost: enquiries@energy-ombudsman.org.uk

Cyfeiriad: PO Box 966, Warrington, WA4 9DF



Gweithredu dros Gartrefi Cynnes
Action for Warm Homes

© NEA 2018

NEA Cymru Ystafell 4E 1 Heol y Gadeirlan, Caerdydd CF11 9HA

Ffôn: 029 2064 4520 Ebst: info@nea.org.uk Gwefan: www.nea.org.uk

Mae NEA yn elusen annibynnol, Rhif Cofrestru: 290511,

Cwmni cyfyngedig gan warant. Cofrestredig yng Nghymru a Lloegr Rhif: 1853927.