



*Gweithredu dros Gartrefi Cynnes
Action for Warm Homes*



Canllaw Gweithredu ar Diodi Tanwydd

**Canllaw ymarferol i gynorthwyo gweithwyr cynghori rheng
flaen i ateb ymholiadau ar filiau ynni, dyled tanwydd,
gwresogi, insiwleiddio cartrefi ac effeithlonrwydd ynni.**



Contents

Cyflwyniad a Chefndir	4	Atodiad A:	
		Cael cymorth cyfreithiol gyda phroblemau	
Rhagair	4	tai	23
Achosion a symptomau tloidi tanwydd	6	Atodiad B:	
		Cymorth ychwanegol i gwsmeriaid	
Adran 1 – Talu am Ynni	7	hyglwyf	24
Gweithredu	7	Atodiad C:	
Cysylltu gyda'r cyflenwr ynni	7	lechyd a Diogelwch	26
Cyflenwyr ynni a chwsmeriaid mewn anhawster	7	Atodiad D:	
Edrych ar ddewisiadau talu eraill	8	Gofal a Thrwsio	27
Gosod mesurydd rhagdalau (PPM)	9	Atodiad E:	
Tabl 1 – dewisiadau talu i ddefnyddwyr ynni	9	Cwynion ac Ymholiadau	28
Lle i droi am gymorth	11	Atodiad F:	
Mesuryddion deallus	12	Cymorth ychwanegol i helpu i reoli cyllid	29
Amgylchiadau arbennig	12	Atodiad G:	
Adran 2 – Gwneud y mwyaf o incwm	13	Tudalennau Cysylltiadau	30
Gweithredu	13		
Cronfa Cymorth Dewisol i Gymru	13		
Benthyciadau cyllidebu/Rhagdaliadau cyllidebu	14		
Rhagdaliadau budd-dal byr dymor	14		
Grant Mamolaeth Cychwyn Cadarn	14		
Taliadau Tywydd Oer	15		
Taliad Tanwydd y Gaeaf	16		
Disgownt Cartrefi Cynnes	16		
Adran 3 – Cartrefi Cynhesach	17		
Cyngor	17		
Cymorth ymarferol	18		
Nyth	18		
Arbed	19		
Cronfa Gwella Cartrefi	19		
Rhwymediaeth Cwmnïau Ynni/Cymorth	19		
i Wresogi			
Adran 4 – Newid Cyflenwr	20		
Gweithredu	20		
Newid ar y Cyd	21		
Y broses o newid	22		



*Gweithredu dros Gartrefi Cynnes
Action for Warm Homes*

Mae NEA yn elusen annibynnol, rhif cofrestru 290511.

Cwmni cyfyngedig trwy warant.

Cofrestredig yng Nghymru a Lloegr Rhif 1853927.

NEA Cymru, Ystafell 4E, 1 Heol y Gadeirlan, Caerdydd, CF11 9HA

Cyflwyniad a Chefndir

Rhagair

Gall tlodi tanwydd a dyled tanwydd effeithio ar unrhyw un, o bob oedran, boed mewn gwaith neu allan o waith, ym mhob rhan o Gymru. Yn 2016 amcangyfrifwyd bod bron i 1 o bob 4 cartref yng Nghymru yn byw mewn tlodi tanwydd - 291,000 o deuluoedd. Mae dros 34,000 o gwsmeriaid trydan a thros 29,000 o gwsmeriaid nwy yng Nghymru mewn dyled i gyflenwyr.

Mae tlodi tanwydd yn cael ei achosi gan gyfuniad o dri ffactor – incwm teulu isel, prisiau ynni anfforddiadwy a gwresogi ac insiwleiddio gwael yn y cartref. Fel rheol caiff cartref ei ddiffinio fel un mewn tlodi tanwydd os byddai angen i'r preswylwyr wario mwy na 10% o'u hincwm ar gostau tanwydd i gael lefel digonol o wres, tra y byddai teuluoedd yn cael eu hystyried mewn tlodi tanwydd dwys os oedd angen iddyn nhw wario mwy na 20% o'u hincwm. Ond dydy nifer o deuluoedd sydd mewn tlodi tanwydd ddim yn gwresogi eu cartrefi yn ddigonol ac felly efallai nad ydy eu biliau yn adlewyrchu eu lefel gwirioneddol o dlodi tanwydd.

Yn y gaeaf 2016/2017, gwelwyd 1800 o farwolaethau ychwanegol y gaeaf yng Nghymru. Mae Corff Iechyd y Byd wedi amcangyfrif bod o leiaf 30% o'r marwolaethau hyn wedi digwydd oherwydd bod pobl yn byw mewn cartrefi oer, gan esgor ar 540 o farwolaethau y gellid eu hatal yng Nghymru. Afiechydon anadlol oedd yn gyfrifol am 62% o'r marwolaethau yma a 18% oherwydd afiechydon cylchrediad. Mae tai gwael yn costio tua £67 miliwn y flwyddyn i'r GIG yng Nghymru mewn costau triniaeth, ac amcangyfrifir bod y cost llawn i gymdeithas yng Nghymru yn £168 miliwn y flwyddyn.¹

Diben y Canllaw Gweithredu ar Dlodi Tanwydd ydy helpu'r rhai sydd yn dod i gysylltiad gyda phobl sydd yn cael trafferthion gyda'u biliau ynni i'w cyfeirio at rhywfaint o'r amrediad o gymorth sydd ar gael.

Carole Morgan-Jones

Cyfarwyddwraig, NEA Cymru

1. Cost Tai Gwael yng Nghymru, Shelter Cymru a BRE, 2011

NEA Cymru

Gweithredu Ynni Cenedlaethol (NEA) ydy'r elusen genedlaethol gyda'r prif nod o ymgyrchu dros roi terfyn ar dlodi tanwydd i bob teulu yn y DU. NEA Cymru ydy cangen Gymreig yr elusen ac mae'n ceisio cyflawni'r amcan yma drwy amrediad eang o weithgareddau yn cynnwys gwaith ymgyrchu, datblygu polisi, gweithredu rhaglenni ymarferol a gwasanaethau hyfforddi.

Os hoffech wybod rhagor am waith NEA Cymru neu'r pwnc tlodi tanwydd, cysylltwch os gwelwch yn dda gyda ni gan ddefnyddio'r manylion yng Nghefn y Canllaw.

Our work with SSE SWALEC

Mae'r Canllaw hwn yn rhan o'n Prosiect Dyled Tanwydd a Mentora, y mae SSE SWALEC wedi rhoi cefnogaeth i NEA Cymru i'w redeg ers 2012. Trwy'r prosiect hyd yn hyn mae cannoedd o weithwyr rheng flaen wedi mynychu ein dosbarthiadau hyfforddi tlodi tanwydd, ac mae rhai wedi cael y cyfle i gael cymhwyster dyled tanwydd lefel 2 a chymhwyster lefel 3 City & Guilds. Mae pawb sydd wedi derbyn hyfforddiant wedi cael cyfle i ddod yn rhan o'n rhwydwaith tlodi tanwydd ac maen nhw'n derbyn bwletinau rheolaidd i ddiweddarau eu gwybodaeth. Rydym hefyd wedi cynnal nifer o ddsbarthiadau meistr i roi cyfle i gynghorwyr dyled tanwydd rannu arfer da a datblygu eu gwybodaeth ymhellach. Mae NEA Cymru hefyd yn mynychu nifer o ddigwyddiadau cymunedol bob blwyddyn ledled Cymru i roi gwybodaeth uniongyrchol ac i gyfeirio aelodau'r cyhoedd ac rydym wedi creu taflen i'w rhannu yn y digwyddiadau yma, yn cynnwys gwybodaeth allweddol ar ddyled tanwydd a lleihau biliau ynni.

Rydym yn falch iawn o dderbyn cefnogaeth SSE SWALEC i'r prosiect hynod o lwyddiannus yma, ac mae wedi galluogi miloedd o bobl yng Nghymru i gael gafaal ar gyngor dyled tanwydd o ansawdd.



Y Canllaw hwn

Diben y Canllaw hwn ydy cynorthwyo Aelodau Cynulliad, Aelodau Seneddol, cynghorwyr a gweithwyr cynghori i nodi problemau yn gysylltiedig gyda chostau ynni anfforddiadwy a helpu i ddarparu gwybodaeth a chanllaw ar sut i weithio tuag at ddatrys y problemau yma.

Mae'n ystyried y meysydd mwyaf cyffredin o bryder i ddefnyddwyr ynni domestig ac mae'n disgrifio eu hawliau a'r asiantaethau sydd ar gael i'w helpu.

Mae'r Canllaw hwn yn disgrifio camau ymarferol i liniaru tlodi tanwydd, i wella iechyd a llesiant teuluoedd a chynyddu eu hincwm gwario. Mae manylion yn y Canllaw hefyd am yr asiantaethau arbenigol y gellir cyfeirio teuluoedd atyn nhw.

Mae achosion tlodi tanwydd yn cynnwys insiweiddio thermol annigonol, systemau gwresogi aneffeithiol ac aneconomaidd, incwm teulu isel a phrisiau ynni uchel. Canlyniad hynny ydy bod miliynau o deuluoedd yn methu â fforddio cynhesrwydd digonol ar gyfer iechyd a chyfforddusrwydd. Ond yn aml gall tlodi tanwydd fod yn broblem gymhleth a gall fod yna amrediad o wahanol gamau y gellir eu cymryd i wella amgylchiadau teulu neu gleient.

Achosion a symptomau tlodi tanwydd

Adnabod y broblem:

Prin iawn y bydd pobl yn gweld eu hunain fel rhai'n dioddef tlodi tanwydd.

Yn hytrach fe fyddan nhw'n nodi amrediad o broblemau allai fod yn arwyddion o dlodi tanwydd

Cwynion cyffredin ydy:

- Dydw i ddim yn gallu talu fy mil trydan/nwy
- Rwyf ar fin cael fy natgysylltu
- Dydw i ddim yn gallu fforddio cynhesu fy nghartref
- Mae fy nhŷ yn oer
- Mae fy nhŷ yn llaith
- Rwyf yn sâl drwy'r amser

Atebion:

- Sicrhau bod y cleient ar y dewis talu gorau
- Ewch i adran 1 Talu am Ynni
- Ewch i adran 2 Gwneud y mwyaf o incwm
- Ewch i adran 3 Cartrefi cynhesach
- Ewch i adran 4 Newid Cyflenwr
- Gwirio argaeledd budd-daliadau lles
- Gwirio argaeledd grantiau i wella gwresogi ac insiweiddio yn y cartref
- Trafod y potensial i arbed arian trwy newid cyflenwr/wyr



Adran 1 - Talu am Ynni

Gall anawsterau talu am nwy a thrydan a bygythiad o ddatgysylltu fod yn symptomau o dlodi tanwydd, er y mae'n bosibl ei fod yn cael ei achosi gan fil annisgwyl o uchel. Yr ateb hir dymor ydy gwella safonau gwresogi ac insiwleiddio. Yn y tymor byr fodd bynnag, mae angen ystyried y gefnogaeth a'r diogelwch sydd ar gael i gwsmeriaid sydd yn cael anhawster gyda'u biliau ynni.

Camau Gweithredu

Os ydy'r bil yn annisgwyl o uchel, cynghorwch y cleient i gysylltu gyda'r cyflenwr nwy neu drydan i gael darlleniad mesurydd neu i roi eu darlleniad eu hunain. Gall bil annisgwyl o uchel olygu bod y mesurydd wedi ei gamddarllen neu trwy ddilyniant o filiau wedi'u tanamcangyfrif ac yna bil cywir.

Cysylltu gyda'r cyflenwr ynni

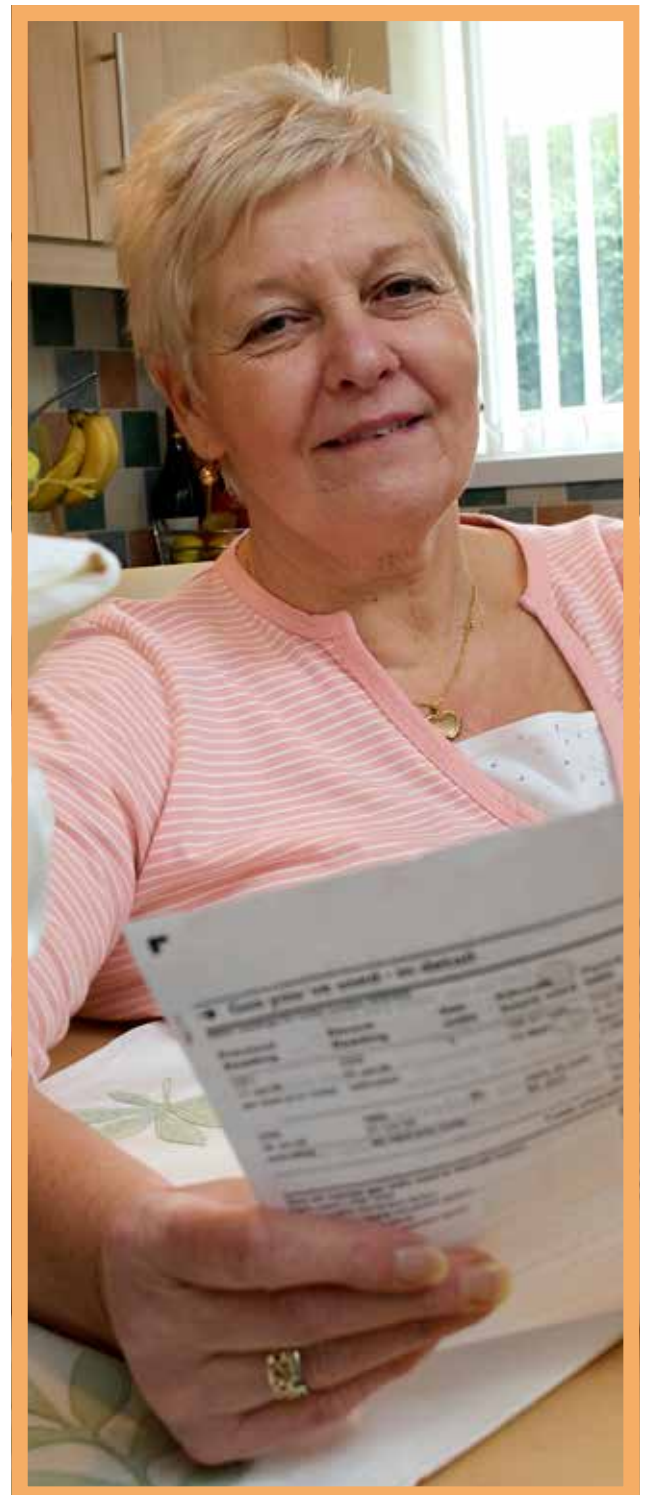
Fe fydd cyflenwr ynni yn gweithio gyda chwsmeriaid i ddarganfod atebion i anawsterau talu ond dim ond os ydyn nhw'n cael gwybod am y broblem y gallan nhw wneud hynny. Lle nad ydy cwsmeriaid yn gallu fforddio talu eu biliau, y flaenoriaeth ydy cysylltu gyda'r cyflenwr ynni cyn gynted â phosibl i gytuno ar gynllun talu. Dylid cofio:

- y gallu i dalu ydy'r prif faen prawf wrth weithio allan ad-daliadau dyled fforddiadwy.
- gall pobl fod yn oroptimistaidd ynghylch eu gallu i ad-dalu dyled a dylid eu hannog i dalu'r hyn y maen nhw'n gallu ei fforddio yn rhesymol. Mae clirio dyled yn lleihau pryder ac mae'n galluogi defnyddwyr i gael mwy o ddewis o gyflenwyr, ond mae'n hanfodol nad ydyn nhw'n ymrwymo eu hunain i lefelau afrealistig o ad-daliadau.
- mae cyflenwyr ynni yn gallu cynnig amrediad eang o ddewisiadau talu wedi'u teilwra i helpu cwsmeriaid sydd yn cael trafferthion gyda dyledion.

Cyflenwyr ynni a chwsmeriaid mewn trafferth

Rhaid i gyflenwyr ynni ddiyn gweithdrefnau a nodir gan y rheoleidiwr wrth ddelio gyda chwsmeriaid hyglwyfd a dan anfantais. Mae'r rhain yn cynnwys:

- cynnig amrediad eang o ddulliau talu.
- dilyn gweithdrefnau llym i ddelio gyda chwsmeriaid mewn trafferth er mwyn atal datgysylltu'r cyflenwad.
- mae'n ofynnol, trwy fandad, i bob cyflenwr ynni sy'n cymryd rhan i roi Disgownt Cartrefi Cynnes Grŵp Craidd oddi ar eu biliau trydan i gleientiaid sydd yn gymwys. Mae'n ofynnol iddyn nhw hefyd redeg cynlluniau Grŵp Ehangach i rai o'u defnyddwyr hyglwyf ar incwm isel.



Ni ddylid datgysylltu cwsmeriaid os:

- cedwir at drefniant talu neu os caiff mesurydd rhagdalau ei osod.
- Maen nhw'n cael eu hystyried yn gwsmeriaid hygllwyf.

Cyflenwyr sydd yn gyfrifol am benderfynu os ydy cwsmer yn hygllwyf ai peidio a lle mae cyflenwr yn penderfynu bod cwsmer yn methu – oherwydd oedran, iechyd, anabledd neu ansicrwydd ariannol dwys – amddiffyn eu llesiant personol neu lesiant aelodau eraill o'r teulu, ni chaiff y cwsmer ei ddatgysylltu ar unrhyw adeg yn ystod y flwyddyn.

Teuluoedd gyda phlant

Mae cyflenwyr wedi cytuno i'r isafswm safonau canlynol i deuluoedd gyda phlant:

- Yn ystod cyfnod y Moratoriwm Gaeaf (1 Hydref i 31 Mawrth) ni fydd aelodau Energy UK yn ymwybodol yn datgysylltu cyflenwad trydan na nwy teulu gyda phlentyn o dan 16 oed.
- Y tu allan i'r cyfnod Moratoriwm Gaeaf, ni fydd aelodau Energy UK yn ymwybodol yn datgysylltu cyflenwad trydan na nwy teulu gyda phlentyn 5 oed neu iau, cyn belled â bod y cwsmer yn ymrwmo i dalu trefniant 'defnydd yn unig' ac felly yn dangos ymrwymiad i dalu am ddefnydd ynni yn y dyfodol.

Am ragor o wybodaeth ar ddiogelu cwsmeriaid hygllwyf rhag datgysylltu, gweler Energy UK Safety Net; Protecting Vulnerable Customers from Disconnection www.energy-uk.org.uk/files/docs/Disconnection_policy/Sept15_EUK_Safety_Net.pdf

Gweler Atodiad B am ragor o wybodaeth ar gymorth ychwanegol i gwsmeriaid hygllwyf.

Edrych a ddewisiadau talu eraill

Mae cyflenwyr ynni yn cynnig amrediad eang o ddewisiadau talu ond mae'n bwysig ystyried yr anfanteision a'r manteision sydd yn gysylltiedig gyda'r holl drefniadau talu cyn penderfynu ar y dull mwyaf priodol.

Er enghraifft, er y gall mesurydd rhagdalau weithio fel cymorth cyllidebu i rai defnyddwyr, gall hefyd fod yn fwy costus ac mae yna risg o fod heb gyflenwad ynni os na ellir ychwanegu at yr allwedd neu'r cerdyn am rhyw reswm.

Yn ddiweddar mae prisiau mesuryddion rhagdalau wedi cael eu capio ac felly gall weithio fel cymorth cyllidebu i rai defnyddwyr. Ond, mae angen ystyried addasrwydd mesuryddion rhagdalau i sicrhau nad oes perygl o fod heb gyflenwad tanwydd os na ellir llenwi'r allwedd neu'r cerdyn am unrhyw

reswm. Mae'n bwysig gwirio cost uned nwy/trydan wrth ystyried mesurydd rhagdalau i sicrhau y bydd yn gost effeithiol.

Ar y llaw arall, tra bod debyd uniongyrchol fel rheol yn cynnig costau tanwydd isaf ac yn gallu bod hynod o gyfleus, mae yna bosibilrwydd na fydd digon o gyllid ar gael i dalu'r taliadau misol cytun ac y bydd y teulu yn gorfod talu costau banc. Ni all teuluoedd heb gyfrif banc wneud trefniant debyd uniongyrchol.

Mae'r tabl ar dudalen 8 yn dangos y prif fanteision a'r anfanteision yn gysylltiedig gyda'r dulliau talu mwyaf cyffredin.



Gosod mesurydd rhagdalau (PPM)

Os ydy cwsmer ar fesurydd rhagdalau, fe ddylen nhw gael eu trin yn deg o dan Deg Egwyddor Allweddol Energy UK. Mae mwyafrif cyflenwyr ynni yn y DU, yn cynnwys cyflenwyr bach a mawr, wedi cytuno gyda'r egwyddorion. Mae'r rhain yn cynnwys:

1. Gweld os ydy'r cwsmer yn hyglwyf cyn gosod mesurydd rhagdalau a chynnig dull talu gwahanol os yn briodol.
2. Darparu cyngor a chefnogaeth i gwsmeriaid sydd â mesurydd rhagdalau newydd, yn cynnwys cyngor ar dariff, gwybodaeth am effeithlonrwydd ynni a gwiriad budd-daliadau.
3. Monitro'r cyfrif i weld bod y cwsmer yn gallu gweithio eu mesurydd rhagdalau yn llwyddiannus ac yn ychwanegu ato.
4. Adolygu a monitro gwerthiant a hunan-ddatgysylltu cwsmer mesurydd rhagdalau yn rheolaidd yn dilyn y gwiriad ar ôl gosod.
5. Cymryd newidiadau yn amgylchiadau teuluoedd sydd yn talu trwy fesurydd rhagdalau i ystyriaeth. Os ydy'r cyflenwr yn penderfynu nad yw bellach yn ddiogel nac yn ymarferol, cyfnewid y mesurydd am ddim.
6. Newid y modd ac/neu cael gwared ar y mesurydd rhagdalau am ddim os ydy cwsmer yn symud i eiddo gyda mesurydd rhagdalau ynddo eisoes ac nad yw hynny yn ddiogel nac yn ymarferol.
7. Ymestyn y cyfnod 'credyd cyfeillgar' ar holl drydan mesurydd rhagdalau lle mae cyflenwr yn ystyried bod hynny'n ymarferol, i dros nos a thros gwyliau cyhoeddus y Nadolig a'r Flwyddyn Newydd.
8. Darparu cefnogaeth ar sail achos wrth achos lle mae cwsmer yn cael trafferth i dalu.
9. Sicrhau bod staff wedi derbyn hyfforddiant digonol i ddelio gyda chwsmeriaid allai fod mewn perygl o hunan-ddatgysylltu, yn cynnwys ymwybyddiaeth o sut y gall newidiadau i fudd-daliadau effeithio arnyn nhw.
10. Ymrwmo i adolygu a gwella cyfathrebu gyda chwsmeriaid mesuryddion rhagdalau.

Os nad ydy'r cyflenwr wedi cadw at yr egwyddorion yma, yna gellir cwyno.



Tabl 1 - Dewisiadau Talu i Gwsmeriaid Ynni

Math o Daliad	Manteision	Anfanteision	I bwy fyddai'n addas
Taliadau cyllideb wythnosol/ pob pythefnos/misol	Taliadau bach yn rheolaidd (fel rheol gyda cherdyn talu).	<p>Anghyfleustra a chostau teithio posibl i gyrraedd asiantwyr talu.</p> <p>Gall rhai swyddfeydd post a banciau godi tâl i wneud taliadau.</p>	Teuluoedd heb gyfrif banc. Teuluoedd yn ad-dalu dyledion.
Rhagdalau yn cynnwys mesuryddion cerdyn/taleb/allwedd	<p>Talu am ynni wrth ei ddefnyddio ac osgoi biliau mawr.</p> <p>Hawdd cyllidebu.</p> <p>Yn gynyddol haws i ychwanegu gyda thaliadau ar-lein a ffôn, yn dibynnu ar eich cyflenwr ac/neu os oes gennych fesurydd deallus.</p>	<p>Nifer cyfyngedig o asiantwyr talu.</p> <p>Anghyfleustra a chostau teithio posibl i gyrraedd asiantwyr talu.</p> <p>Mae angen i gwsmeriaid ddeall sut mae archebion sefydlog a dyledion yn cael eu cymryd trwy'r mesurydd fel eu bod yn gwybod beth ydy'r credyd sydd ar gael.</p> <p>Os ydy credyd yn rhedeg allan, mae yna gredyd argyfwng cyfyngedig cyn i'r cyflenwad gael ei ddatgysylltu.</p>	<p>Y rhai sydd heb broblem cael mynediad at asiantwyr talu.</p> <p>Cwsmeriaid sydd eisiau osgoi mynd i ddyled neu sydd eisiau rheoli eu dyled cyfredol.</p>
Mae'n ofynnol i gyflenwyr Ynni Tanwydd Uniongyrchol gynig y dewis talu yma i gwsmeriaid	<p>Didynnir taliad o fudd-daliadau cyn eu derbyn.</p> <p>Mae gwariant ar ynni ac ad-dalu dyled yn cael ei rannu yn gyfleus.</p> <p>Ad-daliad dyled wedi'i osod ar £3.70 yr wythnos.</p>	<p>Os ydy'r defnydd cyfredol yn fwy na'r swm a ddidynnir o'r budd-dal, fe fydd dyled yn cynyddu yn ogystal â didyniadau yn y dyfodol.</p> <p>Dim hyblygrwydd wrth gyllidebu.</p>	<p>Dim ond i'r rhai ar fudd-daliadau prawf modd penodol sydd mewn dyled ynni, neu wedi bod mewn dyled ynni.</p> <p>Yn arbennig o addas i'r rhai sydd yn cael trafferth i reoli eu cyllid.</p>
Debyd Uniongyrchol/Archeb Sefydlog misol neu chwarterol	<p>Taliad ar yr un pryd a'r un swm bob mis, yn gallu helpu gyda chyllidebu.</p> <p>Gyda debyd uniongyrchol, unwaith y mae'r trefniant wedi'i wneud does dim angen i'r cwsmer gwneud dim mwy oni bai bod y defnydd neu'r tariff yn newid.</p> <p>Gellir newid swm taliad yn hawdd i dalu am newidiadau yn lefel y defnydd. Gydag archeb sefydlog, mae gan gwsmeriaid fwy o reolaeth dros y taliadau a wneir.</p> <p>Fel rheol mae disgowntiau a thariffiau rhatach ar gael ar gyfer Debyd Uniongyrchol (yn enwedig Debyd Uningyrchol ar-lein).</p>	<p>Gallu talu gormod/ dim digon os ydy biliau wedi'u hamcangyfrif.</p> <p>Os nad ydy taliadau wedi cael eu haddasu i ystyried newidiadau mewn defnydd, gall dyled Gronni sydd angen ei ad-dalu.</p> <p>Gellir talu costau banc os na ellir hawlio taliadau oherwydd cyllid annigonol.</p> <p>Pan fo angen newid swm ar archeb sefydlog, rhaid i'r cwsmer gysylltu gyda'r banc neu gymdeithas adeiladu i aildrefnu.</p>	<p>Cartrefi gydag incwm rheolaidd.</p> <p>Teuluoedd gyda chyfrif banc/ cymdeithas adeiladu.</p> <p>Y rhai sydd yn dymuno cyllidebu'n fisol neu ledaenu'r costau ar draws y flwyddyn.</p>

At bwy i droi am gymorth

Os oes gan deulu drafferthion gyda thalu eu biliau ynni, fe ddylen nhw i ddechrau gysylltu gyda'u cyflenwr am gymorth. Os na all y cyflenwr ddarparu'r lefel o gymorth angenrheidiol, mae modd iddyn nhw gysylltu gyda Gwasanaeth Cyngor ar Bopeth. Mae'r manylion cyswllt ar gael yn Atodiad G.

Mae'r cyflenwyr ynni mwyaf yn darparu cefnogaeth ychwanegol i rai o'u cwmseriaid mwyaf hyglwyf. Nodir y math o gefnogaeth a'r manylion cyswllt am ragor o wybodaeth isod. Gweinyddir rhai cronfeydd ymddiriedolaeth gan Charis Grants ar ran cyflenwyr.

Cwmni	Cynllun Cronfa Ymddiriedolaeth Cyflenwyr Ynni	Cyswllt
Nwy Prydain	Ymddiriedolaeth Ynni Nwy Prydain Gall y rhai sydd yn gwsmeriaid ac heb fod yn gwsmeriaid Nwy Prydain sydd yn wynebu caledi eithafol a gyda gwendidau eithriadol wneud cais. Mae hefyd yn cyllido asiantaethau sydd yn darparu cyngor ar ddyledion ac arian.	Ffôn: 01733 421060 (Charis application request line) E-bost: bget@charisgrants.com
EDF Energy	Ymddiriedolaeth EDF Energy Gall unrhyw gwsmer EDF Energy wneud cais am grant i dalu dyled ynni a thalu costau cartref hanfodol eraill. Gallant hefyd gyllido asiantaethau cynghori trydydd parti.	Ffôn: 01733 421060 (Charis application request line) E-bost: edfet@charisgrants.com
E.ON	Caring Energy Fund Cynorthwyo teuluoedd ar incwm isel gydag ôl-ddyledion biliau, mesurau gwresogi ac insiwleiddio ac offer effeithlonrwydd ynni.	Ffôn: 03303 80 10 90 Ar-lein: www.eonenergy.com/for-your-home/contact-us
Npower	First Step Fund Iechyd trwy Gynhesrwydd Cronfa Ynni Rhaglen Rheoli Tanwydd MacMillan Amrediad o gynlluniau i gynorthwyo teuluoedd ac unigolion mewn perygl o salwch yn berthynol i oerni neu lle mae aelod o'r teulu yn byw gyda chanser. Gall cymorth fod ar ffurf gwelliannau effeithlonrwydd ynni neu gymorth grant i dalu biliau.	Ffôn: 01733 421060 (Charis application request line) Ar-lein: www.npowerenergyfund.com Dydy'r cynllun Iechyd trwy Gynhesrwydd ddim wedi'i gyfyngu i gwsmeriaid npower
ScottishPower	ScottishPower Energy People Trust Cyllid i gefnogi cyrff gwirfoddol sydd yn darparu cyngor a chefnogaeth i deuluoedd sydd yn ariannol ddifreintiedig gan roi blaenoriaeth i waith yn ymwneud â phlant a phobl ifanc.	Ffôn: 0141 614 8199 Email: SPEnergyPeopleTrust@ScottishPower.com
SSE	Priority Assistance Fund Gyda chyllid gan WHD mae'n cynnig pecyn o gymorth yn cynnwys cymorth gyda dyledion ynni a chyngor effeithlonrwydd ynni gyda golwg ar gynorthwyo cwsmeriaid i aros yn rhydd o ddyledion.	Ffôn: 0800 096 6192 E-bost: PriorityAssistanceTeam@SSE.com
OVO Energy	OVO Energy Fund Cyllid i gynorthwyo cwmseriaid OVO sydd wedi mynd i ddyled gyda'u taliadau ynni ac sydd eisiau dod yn fwy sefydlog yn ariannol yn y dyfodol.	Ewch i www.ovenergy.com am ragor o fanylion ac i gofrestru ar-lein

Mesuryddion deallus

Mesuryddion deallus ydy'r genhedlaeth newydd o fesuryddion nwy a thrydan a fydd yn disodli'r mesuryddion traddodiadol yn ein cartrefi. Caiff pob cartref yng Nghymru, Lloegr a'r Alban gynnig mesurydd deallus gan eu cyflenwr ynni, ar ddim cost ychwanegol, rhwng nawr a 2020. Fe fydd cyflenwyr yn cysylltu gyda phob cwsmer i drefnu apwyntiad pan fyddan nhw'n barod i'w gosod yn yr eiddo hwnnw.

Fe fydd mesuryddion deallus yn galluogi teuluoedd i weld yn union faint o ynni maen nhw'n ei ddefnyddio mewn amser real a faint mae'n gostio mewn punnoedd a cheiniogau.

Mae mesuryddion deallus yn cymryd darlenniadau rheolaidd ac yn rhannu'r rhain yn ddi-wifr, trwy rwydwaith ddiogel, gyda'r cyflenwr ynni. Mae hyn yn golygu y bydd biliau yn gywir ac nid wedi'u hamcangyfrif, ac ni fydd angen i gwsmeriaid ddarllen eu mesuryddion eu hunain. Yn y dyfodol, fe fydd mesuryddion deallus yn gwneud newid cyflenwyr, neu newid rhwng credyd a rhagdal, yn gyflymach ac yn haws. Fe fydd cwsmeriaid rhagdal hefyd yn gallu ychwanegu ar-lein neu trwy ffôn cymudal.

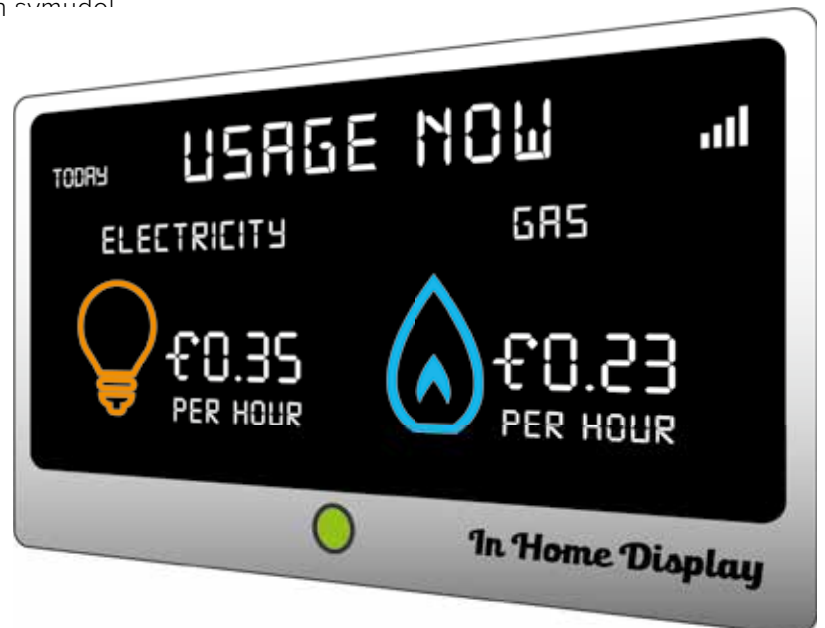
AmM ragor o wybodaeth ynghylch mesuryddion deallus, ewch

www.smartenergyGB.org

Amgylchiadau arbennig

Os ydy deiliad y cartref yn berson hŷn, yn dioddef salwch cronig neu ag anabledd, gweler yr adran arbennig ynghylch cefnogaeth i'r rhain yn Atodiad B Cymorth Ychwanegol i Gwsmeriaid Hyglwyf.

Os ydy deiliad y cartref yn anhapus ynghylch y ffordd maen nhw wedi cael eu trin gan eu cwmni ynni, gweler yr adran yn Atodiad E Cwynion ac Ymholiadau.



Adran 2 - Gwneud y mwyaf o incwm

Incwm isel ydy'r prif reswm dros dlodi tanwydd. Rhan o'r ateb hir dymor i dlodi tanwydd ydy sicrhau bod teuluoedd ac unigolion mor ariannol ddiogel â phosibl ac yn derbyn yr holl fudd-daliadau y mae ganddyn nhw hawl i'w derbyn.

Camau gweithredu

Cynghori deiliad y cartref i gysylltu gyda'u swyddfa leol o'r Gwasanaeth Pensiwn neu'r Ganolfan Byd Gwaith, Cyngor ar Bopeth neu gyrff lleol perthnasol eraill yn Nhudalennau Cyswllt Atodiad G i sicrhau eu bod yn derbyn y budd-daliadau y mae ganddyn nhw hawl i'w derbyn. Gall yr asiantaethau hyn hefyd roi cyngor ar fynediad i wasanaethau ariannol eraill. Neu, gall rhai cyflenwyr ynni gynnig y gwasanaeth yma. Mae'r elusen Turn2us hefyd yn darparu gwybodaeth gynhwysfawr ar fudd-daliadau yn cynnwys cyfrifiannell budd-daliadau (www.turn2us.org.uk).

Fe fydd cael mynediad i fudd-daliadau yn cynyddu incwm teulu a hefyd eu trosglwyddo i ffurfiau eraill o gymorth ariannol.

Cronfa Cymorth Dewisol yng Nghymru

Yng Nghymru, mae'r Gronfa Cymorth Dewisol yn cynnig taliadau neu eitemau hanfodol i'r cartref i ddarparu cymorth brys i bobl er mwyn diogelu eu iechyd a'u llesiant.

Mae yna 2 fath o gymorth grant nad oes rhaid ei ad-dalu yn y cynllun:

- Taliadau Cymorth Brys i roi cymorth mewn argyfwng neu pan fo bygythiad uniongyrchol i iechyd neu lesiant. Gall unrhyw un dros 16 oed fod yn gymwys ar gyfer y taliadau yma i helpu i dalu am gostau oherwydd argyfwng neu oherwydd trychineb.
- Taliadau Cymorth Unigol i dalu am angen uniongyrchol a nodir sydd yn galluogi neu yn cefnogi dinasyddion hygllwyf i sefydlu eu hunain neu i barhau i fyw'n annibynnol yn y gymuned. I fod yn gymwys rhaid i ymgeiswyr:
 - fod â hawl i, ac yn derbyn budd-daliadau lles yn berthynol i incwm. Mae budd-daliadau lles yn berthynol i incwm yn cyfeirio at: Cymorth Incwm, Lwfans Ceisio Gwaith, Lwfans Cyflogaeth a Chefnogaeth yn berthynol i incwm, Credyd Pensiwn; neu
 - yn gadael sefydliad neu gartref gofal o fewn 6 wythnos ac yn debygol o fod â hawl i fudd-daliadau lles yn berthynol i incwm pan yn gadael.

Os ydy ymgeiswyr yn gymwys am gefnogaeth o dan y cynllun ac yn dymuno gwneud cais, mae manylion ynghylch pwy y gall yr ymgeisydd gysylltu â nhw ar gael yn Atodiad G.



Benthyciadau Cyllidebu/Rhagdaliadau Cyllidebu

Benthyciadau Cyllidebu (neu Ragdaliadau Cyllidebu i'r rhai sydd yn derbyn Credyd Cynhwysol) ydy benthyciadau di-log i helpu teuluoedd dalu am rai hanfodion.

Benthyciad ydy Rhagdaliad Cyllidebu a ad-delir drwy dderbyn llai o arian drwy daliadau Credyd Cynhwysol ac fe'i had-delir o fewn 6 mis.

Mae Bethynciad/Rhagdaliad Cyllidebu yn gallu helpu i dalu am

- Dodrefn neu eitemau i'r cartref
- Dillad neu esgidiau
- Rhent o flaen llaw
- Costau'n gysylltiedig gyda symud tŷ

Am restr gyflawn ac i weld os ydych yn gymwys, ewch i: www.gov.uk/budgeting-help-benefits

Rhagdaliadau Budd-dal Byr-dymor

Os ydy rhywun mewn angen ariannol brys, efallai bod modd iddyn nhw gael rhagdaliad ar eu taliad budd-dal cyntaf. Gelwir hyn yn rhagdaliad budd-dal byr dymor.

Mae ceisiadau ar gyfer y rhai sydd wedi gwneud cais am:

- Lwfans Ceisio Gwaith
- Cymorth Incwm
- Lwfans Cyflogaeth a Chefnogaeth
- Lwfans Gofalwr
- Credyd Pensiwr
- Pensiwn y Wladwriaeth

Caiff rhagdaliad byr dymor ei adfer trwy ddiwydiadau o daliadau budd-dal olynol. I wneud cais rhaid i ymgeiswyr ffonio'r rhif ffôn cywir ar gyfer y budd-dal. Mae'r rhain ar gael yn Nhudalennau Cyswllt yn Atodiad G.

Grant Mamolaeth Cychwyn Cadarn

Taliad untro o £500 ydy grant mamolaeth Cychwyn Cadarn i helpu gyda chostau babi newydd neu fabwysiedig i deuluoedd heb unrhyw blant eraill dan 16 oed, neu lle mae yna enedigaeth lluosog a phlentyn neu blant o dan 16 oed eisoes yn y teulu, a lle mae'r fam neu'r partner yn derbyn budd-daliadau yn berthynol i incwm.

Rhaid hawlio hyn o fewn 11 wythnos o ddyddiad y mae'r babi i fod i gael ei eni neu o fewn 3 mis ar ôl genedigaeth y babi.

Does dim rhaid talu hyn yn ôl a dylai'r rhai sy'n gymwys wneud cais amdano cyn benthyciadau cyllidebu neu ragdaliadau budd-dal byr dymor. Gwneir ceisiadau trwy'r Ganolfan Byd Gwaith neu'r Adran Gwaith a Phensiynau.



Taliadau Tywydd Oer

Gwneir Taliadau Tywydd Oer i'r teuluoedd cymwys mewn ardal lle mae cyfnod o 'dywydd oer eithriadol' wedi digwydd neu wedi'i ragolygu. Swm y taliad ydy £25 am unrhyw wythnos sydd yn cymhwysol.

Caiff cyfnod o dywydd oer ei ddiffinio fel saith diwrnod yn olynol lle mae'r tymheredd dyddiol ar gyfartaledd 0°C neu is, yn digwydd rhwng 1 Tachwedd a 31 Mawrth.

Teuluoedd sy'n gymwys ydy'r rhai:

- sydd yn derbyn Pensiwn Credyd
- sydd yn derbyn Cymorth Incwm neu Lwfans Ceisio Gwaith yn berthynol i incwm ac sydd ag unrhyw un o'r canlynol:
 - premiwm anabledd neu bensynwr
 - plentyn sydd yn anabl
 - credyd treth plentyn sydd yn cynnwys elfen anabledd neu anabledd dwys
 - plentyn dan 5 oed sydd yn byw gyda chi
- Yn derbyn Lwfan Cyflogaeth a Chefnogaeth (ESA) yn berthynol i incwm ac sydd ag unrhyw un o'r canlynol:
 - cydran cefnogaeth neu berthynol i waith ESA
 - premiwm anabledd dwys neu gryfach
 - premiwm pensynwr
 - plentyn sydd yn anabl
 - credyd treth plentyn sydd yn cynnwys elfen anabledd neu anabledd dwys
 - plentyn dan 5 oed sydd yn byw gyda chi
- Yn derbyn Credyd Cynhwysol ac heb fod yn gyflogedig nac yn hunan gyflogedig ac mae un o'r canlynol yn berthnasol:
 - yn derbyn elfen galluogrwydd cyfyngedig i weithio (gyda neu heb elfen gweithgaredd yn berthynol i waith)
 - yn derbyn elfen plentyn anabl (yn gyflogedig neu beidio)
- mae gennych blentyn dan 5 oed yn byw gyda chi

Does dim angen hawlio gan y dylai taliad gael ei wneud yn awtomatig.



Taliad Tanwydd y Gaeaf

Taliad blynyddol o rhwng £100 a £300 ydy Taliad Tanwydd y Gaeaf i helpu pobl gyda chostau cadw'n gynnes yn ystod y gaeaf. Rhaid i berson fod wedi cael eu geni ar neu cyn 5 Mai 1953 ac yn byw yn y DU neu yn wlad sy'n gymwys yn yr wythnos rhwng 18 – 24 Medi 2017 i gymhwyso.

Gwneir taliadau yn awtomatig rhwng Tachwedd a Rhagfyr i'r rhai sydd yn derbyn Pensiwn y Wladwriaeth neu fudd-dal nawdd cymdeithasol arall (nid Budd-dal Tai, Gostyngiad mewn Treth Cyngor na Budd-dal Plant). Os nad ydy deiliad y cartref wedi hawlio o'r blaen neu os nad yw'n derbyn y budd-daliadau yma fe fydd angen iddyn nhw gael ffurflen trwy ffonio **llinell gymorth Taliadau Tanwydd y Gaeaf ar 03459 151515. Ffôn Tesun: 0345 606 0285.**

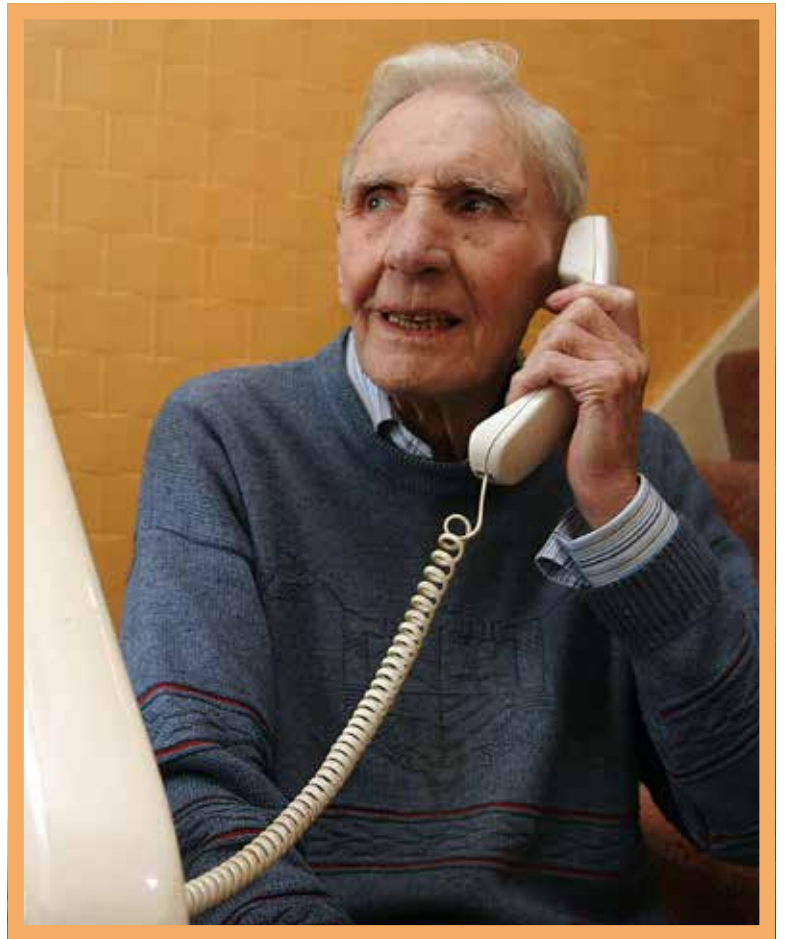
Disgownt Cartrefi Cynnes

Mae'r cynllun Disgownt Cartrefi Cynnes yn cynnig cefnogaeth gyda chostau ynni i deuluoedd hygwlwyf cymwys sydd ar incwm isel. Mae'n ofynnol i'r holl brif gyflenwyr ynni gymryd rhan yn y cynllun trwy ddarparu disgowntiau ar filiau trydan i deuluoedd sy'n gymwys.

Mae yna ddwy brif elfen o'r Disgownt Cartrefi Cynnes – disgownt gorfodol i deuluoedd penodol (y Grŵp Craidd) a disgownt dewisol i deuluoedd hygwlwyf eraill ar incwm isel. Mae hawl gan y ddau grŵp i gael yr un lefel o gymorth ond, tra bod aelodau'r Grŵp Craidd yn derbyn y disgownt yn awtomatig, fel rheol fe fydd rhaid i deuluoedd eraill gysylltu gyda'u cyflenwr i gael mynediad i'r disgownt Grŵp Ehangach.

Ar gyfer gaeaf 2017-18 fe fydd teuluoedd cymwys yn derbyn disgownt o £140 oddi ar eu bil trydan.

Dylai teuluoedd sydd yn dymuno holi am gymhwyster ar gyfer y Disgownt Cartrefi Cynnes gysylltu gyda'u cyflenwr ynni.



Adran 3 - Cartrefi Cynnes

Yr ateb mwyaf effeithiol i dlodi tanwydd ydy gwelliannau effeithlonrwydd ynni i sicrhau bod ffabrig annedd wedi'i insiwleiddio i safon mor uchel â phosibl, a bod y ddarpariaeth gwresogi yn effeithiol ac economaidd.

Efallai mai dim ond mesurau syml, synnwyr cyffredin fydd eu hangen ar rai anheddau ac mewn achosion o'r fath efallai mai cyngor sylfaenol ar ynni fydd ei angen. Gall fod anheddau eraill angen gwaith mwy sylweddol i'w helpu i fod yn fwy ynni effeithlon. Os felly efallai bod cymorth ariannol neu gymorth ymarferol arall ar gael.

Cyngor

Gofynnwch am gyngor effeithlonrwydd ynni gan y cyflenwr ynni neu cysylltwch gyda Nyth. Mae'r manylion cyswllt ar gael yn Atodiad G.

Nyth Cymru

Cynllun tlodi tanwydd Llywodraeth Cymru ydy Nyth. Mae'n cynnig cyngor a chefnogaeth i bob teulu ar bynciau yn cynnwys:

- Arbed Ynni
- rheoli arian
- sicrhau eich bod ar y tariff ynni gorau
- oes gennych hawl ai peidio i unrhyw fudd-daliadau i roi hwb i'ch incwm

Am wybodaeth ynghylch gwelliannau effeithlonrwydd ynni am ddim sydd ar gael o dan Nyth i deuluoedd cymwys, gweler yr wybodaeth o dan 'Cymorth Ymarferol'. Gwefan: www.nestwales.org.uk

Gwasanaeth Cyngori ar Arbed Ynni

Gwasanaeth cyngori ffôn y Llywodraeth ydy'r Gwasanaeth Cyngori ar Arbed Ynni sydd yn cynnig cyngor diduedd i deuluoedd. Gall y gwasanaeth gyfeirio galwyr at amrediad eang o gefnogaeth i leihau defnydd ynni a gostwng biliau tanwydd. **Ffoniwch y Gwasanaeth Cyngori ar Effeithlonrwydd Ynni ar 0300 123 1234 neu e-bostiwch energy-advice@est.org.uk.**

Cyflenwyr Nwy a Thrydan

Mae'n ofynnol i bob prif cyflenwr nwy ac/neu drydan i gwsmeriaid domestig ddarparu cyngor a gwybodaeth ar y defnydd effeithiol o ynni. Mae gwybodaeth gan gwmnïau ynni ar gael drwy ffonio'r rhifau isod:

Rhif cyswllt cyflenwr ynni

Nwy Prydain	Ffôn: 0800 072 8629	Npower	Ffôn: 0800 073 3000
EDF Energy	Ffôn: 0800 096 2929 Ffôn testun: 0800 096 2929	Scottish Power	Ffôn: 0800 332 233
E.ON	Ffôn: 0345 059 9905	SSE SWALEC	Ffôn: 0800 072 7201

Cymorth Ymarferol

Trafodwch amgylchiadau'r cleient i nodi grantiau neu fenthyciadau allai fod ar gael. Helpwch deiliad y cartref i gysylltu gyda'r corff perthnasol a chael y cymorth ymarferol maen nhw ei angen.

Mae yna sawl ffynhonnell o gymorth ymarferol ar gyfer gwelliannau effeithlonrwydd ynni domestig, er y gall cymhwyster ddibynnu ar incwm y teulu, deiliadaeth y tŷ, oedran neu anabledd.

Gall teuluoedd sy'n gymwys dderbyn grantiau ar gyfer gwresogi ac/neu welliannau insiwleiddio gan y cwmni sydd yn cyflenwi eu nwy neu drydan, trwy gynllun Nyth Llywodraeth Cymru neu drwy gynllun Arbed (os ydyn nhw'n byw mewn ardal neilltuol) neu drwy gynlluniau sy'n cael eu rhedeg gan eu hawdurdod lleol.

Nyth

Nyth ydy'r prif gynllun a gyllidir gan Lywodraeth Cymru i fynd i'r afael gyda thlodi tanwydd yng Nghymru. Ers ei sefydlu yn 2011, mae dros 98,000 o deuluoedd yng Nghymru wedi elwa oddi wrth gyngor a chefnogaeth am ddim ac mae dros 29,000 o'r teuluoedd yma wedi derbyn gwelliannau effeithlonrwydd ynni am ddim. Mae Nyth hefyd yn darparu cyngor ar effeithlonrwydd ynni, gwiriadau hawliadau i fudd-daliadau a chymorth arall i deuluoedd nad ydyn nhw'n gymwys ar gyfer gwelliannau am ddim i'r cartref.

Cymhwyster

I gymhwyso ar gyfer pecyn cymhwyso o dan Nyth, rhaid i deuluoedd ddiwallu'r holl feini prawf canlynol:

- mae'r teulu neu rhywun sydd yn byw gyda nhw yn derbyn budd-dal prawf modd,
- mae'r eiddo yn berchen preifat neu wedi'i rentu'n breifat,
- mae'r eiddo yn hynod o ynni aneffeithlon gyda Thystysgrif Perfformiad Ynni o E, F neu G

Mesurau sydd ar gael

Cynhelir asesiad cyflawn i benderyfnu ar y cyfuniad gorau o welliannau i'r cartref. Gallai'r rhain gynnwys, er enghraifft,

- Boeler gwres canolog
- Insiwleiddio
- Mesurau atal draft i ddrysau a ffenestri
- Technolegau ynni adnewyddadwy fel pypiau gwres ffynhonnell aer

Dylai teuluoedd nad ydyn nhw'n cymhwyso ar gyfer pecyn llawn o fesurau trwy ddiwallu'r meini prawf uchod barhau i allu derbyn cymorth trwy Nyth ar ffurf:

- cyngor ar reoli arian a gwneud y mwyaf o incwm
- cyfeiriad at gymorth gyda gwelliannau i'r cartref ar ddim cost neu ar gost isel trwy gynlluniau eraill, lle mae'n bosibl.



Arbed

Cynllun tlodi tanwydd ac effeithlonrwydd ynni yn seiliedig ar ardal Llywodraeth Cymru ydy Arbed. Ni all teuluoedd unigol wneud cais i gael eu cynnwys mewn cynllun Arbed. Os ydy eiddo yn ardal y cleient yn gynwysiedig yn y cynllun Arbed fe fydd eu hawdurdod lleol yn cysylltu'n uniongyrchol gyda nhw..

Benthyciadau Gwella Cartrefi

Mae cynllun Benthyciadau Gwella Cartrefi Llywodraeth Cymru yn rhoi benthyciadau tymor byr i ganolig i berchnogion eiddo is-safonol sydd yn diwallu meini prawf fforddiadwyedd ac sydd wedi'u cyfyngu gan ffynonellau eraill o gyllid.

Awdurdodau lleol yng Nghymru sydd yn rhedeg y cynllun. Mae rhagor o wybodaeth ar gael ar wefan eich awdurdod lleol.

Rhwymedigaeth Cwmnïau Ynni/Cynllun Cymorth i Wresogi

Cynllun effeithlonrwydd ynni Llywodraeth y DU ydy Rhwymedigaeth Cwmnïau Ynni (ECO) ac mae'n gosod rhwymedigaethau ar y cyflenwyr ynni domestig mwyaf i ddarparu cefnogaeth i gyllido mesurau effeithlonrwydd ynni i deuluoedd sydd yn gymwys. Cysylltwch gyda'r Gwasanaeth Cyngori ar Arbed Ynni (mae'r manylion cyswllt yn Atodiag G,) i wirio cymhwysedd.



Adran 4 - Newid cyflenwr

Mae prisiau ynni yn debygol o aros yn uchel sydd yn golygu y bydd unrhyw gamau i leihau biliau ynni cartrefi yn cael effaith buddiol ar dlodi tanwydd. Yn y farchnad gystadleuol yn aml gellir gwneud arbedion trwy newid i gyflenwr trydan ac/neu nwy arall. Dylai hyn fod yn broses gymharol hawdd ond efallai ei bod yn ddryslyd i rai pobl. Yr allwedd i wneud newid yn haws ydy cael mynediad i wybodaeth annibynnol o ansawdd da.

Camau gweithredu

Mae'r marchnadoedd trydan a nwy yn y DU wedi bod yn gyfan gwbl gystadleuol ers 1999. Mae hyn yn golygu bod gan bob teulu y dewis o gyflenwr trydan a nwy. Mae cwsmeriaid nad ydyn nhw erioed wedi newid yn fwy tebygol o leihau eu biliau yn sylweddol ond gall y rhan fwyaf o ddefnyddwyr ostwng eu costau tanwydd cyfredol os ydyn nhw'n siopa o gwmpas i gael y fargen orau.

Mae rhai cwmnïau cyfleustodau hefyd yn cynnig pecynnau ynni penodol i ddiwallu anghenion adrannau neilltuol o'r gymuned. Gall y rhain er enghraifft gynnwys ad-daliadau, taliadau disgownt neu dariffiau cyfraddau sefydlog.

Cael gwybodaeth fel bod modd gwneud cymariaethau prisiau cywir.

Rhaid i gyflenwyr roi cyngor cywir i ymholwyr am yr arbedion y maen nhw'n eu cynnig, er y byddan nhw angen gwybodaeth am ddefnydd ynni'r teulu. Dylai cwsmeriaid eu holi am drydan a nwy (gall arbedion ar un gael ei gysgodi gan y taliadau am y llall) ac am gyfanswm biliau (gall y fantais o ddim tâl sefydlog gael ei gysgodi gan brisiau uned uwch).

Mae yna nifer o safleoedd cymharu prisiau achrededig swyddogol sydd yn galluogi cwsmeriaid i roi data am eu defnydd o ynni a dulliau talu dewisol er mwyn nodi arbedion potensial ar filiau ynni.

Mae Ofgem wedi creu Cod Hyder fel bod modd i chi ymddiried yn y ffaith bod y dewisiadau a'r prisiau sydd ar safleoedd cymharu prisiau wedi'u hachredu gyda'r Cod Hyder yn cael eu cyfrifo a'u harddangos mewn dull teg a chywir ac yn gweithredu'n unol â chod ymarfer Ofgem.



Mae prisiau ynni cymharol ar gael yn:

www.energyhelpline.com

www.theenergyshop.com

www.energylinx.co.uk

www.moneysupermarket.com

www.unravelit.com

www.myutilitygenius.co.uk

www.uswitch.com

www.simplyswitch.com

www.runpathdigital.com/gas-electricity

www.switchgasandelectric.com

www.quotezone.co.uk

Mantais safleoedd newid achrededig ydy eu bod yn cael eu diweddarau'n gyson ac felly fe ddylai'r wybodaeth fod yn ddibynadwy ac yn gyfredol bob amser.

Mae Cyngor ar Bopeth yn cynnwys gwasath cymharu ynni ar-lein diduedd hefyd:

<https://energycompare.citizensadvice.org.uk/>

Mae'n anoddach cymharu prisiau olew, LPG a thanwydd solet ond mae'n werth cysylltu gyda dau neu dri cyflenwr i gael dyfynbrisiau cyn archebu i sicrhau eich bod yn cael y pris gorau. Trwy drefnu gyda chymdogion i dderbyn cyflewnad mewn swmp i fwy nag un eiddo efallai y gallwch ostwng cost y cyflenwad ymhellach. Cysylltwch gyda'ch awdurdod lleol i ddarganod a oes yna unrhyw grwpiau prynu tanwydd yn eich ardal.

Os nad ydy cleient yn hapus gyda'r ffordd y maen nhw wedi cael eu trin yn ystod y broses o newid cyflenwr neu os oes yna unrhyw faes arall o anghytundeb gyda chwmmi ynni, fe ddylen nhw gwyno wrth eu cwmni ynni i ddechrau. Os nad ydyn nhw'n derbyn datrysiad derbyniol i'w cwyn mae modd iddyn nhw gysylltu gyda'r Ombwdsmon Ynni ar ôl 6 i 8 wythnos, yn dibynnu ar eu cyflenwr. Mae manylion cyswllt yr Ombwdsmon ar gael yn Atodiad G.

Newid ar y Cyd

Mae newid ar y cyd yn ffordd ardderchog o dorri rhai o'r rhwystrau canfyddedig i newid, ac mae hyd yn oed yn gallu cael pris sydd yn curo'r farchnad i'r cyfranogwyr. Cyn ymuno gyda chynllun newid ar y cyd, efallai y bydd y cwmser yn dymuno gwirio:

- a oes unrhyw gost i ymuno?
- beth ydy amserlen y newid?
- a fydd eu cyflenwr cyfredolyn codi ffi am eu gadael?
- oes rhaid iddyn nhw newid unwaith y byddan nhw wedi ymuno gyda'r cynllun?

Mae rhagor o arwiniad ar ymuno gyda chynllun newid ar y cyd ar gael gan Lywodraeth y DU:

www.gov.uk/guidance/collective-switching-and-purchasing#further-information



Y broses o newid

Unwaith y bydd cyflenwr newydd wedi ei ddewis, mae'r weithdrefn fel â ganlyn:

1. Cytuno ar gontract

Rhaid cytuno ar gontract gyda'r cyflenwr newydd cyn gwneud trefniadau i gyflenwi nwy neu drydan. Gellir llofnodi'r contract gartref neu dros y ffôn. Fe fydd rhai cyflenwyr yn galluogi'r cwsmer i lofnodi dros y rhyngwyd.

2. Cyfnod ail feddwl

Pan gaiff unrhyw gontract ei arwyddo i newid cyflenwr, mae yna gyfnod yn ôl y gyfraith o 14 diwrnod i ailfeddwl. Lle mae contractau yn cael eu gwerthu wyneb yn wyneb, dylai pob cyflenwr ffonio neu ysgrifennu at y cwsmer i wneud yn siŵr bod y cwsmer yn deall bod contract wedi'i lunio a'u bod yn hapus gyda'r ffordd y gwnaethpwyd y gwerthiant. Mae gan y cwsmer yr hawl i ganslo'r contract yn ystod y cyfnod ail feddwl.

3. Hysbysu'r cyflenwr cyfredol

Os na chaiff y cyflenwr cyfredol ei hysbysu o'r newid arfaethedig, fe allan nhw atal y trosglwyddiad. Gellir gwneud hyn mewn ysgrifen ac fe fydd nifer o gwmnïau yn caniatâu gwneud hyn dros y ffôn. DS. Gall fod amgylchiadau lle y gall cyflenwr cyfredol atal newid i gyflenwr newydd – mae hyn yn digwydd fel rheol pan fo dyled tanwydd yn bodoli a lle mae'r cyflenwr cyfredol yn mynnu bod rhaid adfer y ddyled yma cyn caniatâu trosglwyddiad. Mae cwsmeriaid mesuryddion rhagdal yn eithriad i hyn ac maen nhw'n cael newid cyflenwr gyda dyled o hyd at £500 am nwy a £500 am drydan o dan broses a elwir yn Protocol Aseinio Dyled.

4. Talu unrhyw filiau sy'n ddyledus

Dylid talu unrhyw filiau sy'n ddyledus i'r cyflenwr cyfredol, neu gall y cyflenwr flocio'r trosglwyddo. Dylid canslo unrhyw Ddebyd Uniongyrchol neu Archebion Sefydlog a sefydlwyd i dalu eich cyflenwr cyfredol, unwaith y bydd cynllun talu wedi'i gytuno arno neu pan fo'r cyflenwad wedi'i drosglwyddo.

5. Darllen mesurydd

Fe fydd y cyflenwr newydd yn darllen y mesurydd (neu yn gofyn am ddarlleniad gan y cwsmer) o amgylch amser y newd. Fe fydd yr hen gyflenwr yn defnyddio'r darlleniad mesurydd i weithio allan y bil terfynol ac fe fydd y cyflenwr newydd yn ei ddefnyddio i gychwyn cyfrif newydd. Dylid cadw nodyn o'r darlleniad rhag ofn y bydd unrhyw anghydfod yn y dyfodol.

6. Pa mor hir ddylai'r broses gymryd?

Dylai'r broses o drosglwyddo cyflenwad o un cwmni i un arall gymryd tair wythnos ar y mwyaf ar ôl y cyfnod ail feddwl o 14 diwrnod. Fe fydd y cyflenwr newydd yn hysbysu'r cleient am y broses.



Atodiad A - Cael cymorth cyfreithiol gyda phroblemau tai

Cyflwynwyd y System Graddio Iechyd a Diogelwch Tai (HHSRS) gan y Ddeddf Tai 2004 ac mae'n gweithredu fel mesur gwrthrychol i asesu safonau tai. Mae'r HHSRS yn rhoi pwyslais sylweddol ar yr angen am amgylchedd byw cynnes ac iach ac o ganlyniad, safonau rhesymol o wresogi ac inswleiddio. Mae gan yr awdurdod lleol gyfrifoldeb dros orfodi HHSRS a gall ddefnyddio ei bwerau ym mhob deiliadaeth eiddo ac eithrio ei stoc tai ei hun .

Ond mewn sawl achos fe fydd landlordiaid, sector preifat neu cyhoeddus, yn anfodlon cymryd camau adfer drud i ddatrys problemau gwresogi, inswleiddio ac awyru sydd yn achosi tloidi tanwydd a thai oer, llaith.

Mewn achosion o'r fath, efallai y bydd tenantiaid yn teimlo gorfodaeth i gychwyn camau gweithredu yn cynnwys ymyrraeth technegol ac/neu gyfreithiol. Fel rheol tîm gorfodaeth yr awdurdod lleol fyddai'r pwynt cyswllt cyntaf i ofyn am arolwg HHSRS.

Efallai y bydd yr asiantaethau canlynol yn ddefnyddiol ar gyfer cyngor cyfreithol a thechnegol ar faterion tai. Gweler Atodiad G am yr holl fanylion cyswllt

Cyngor Cyfreithiol Sifil

Os ydych yn gymwys ar gyfer cymorth cyfreithiol gallwch gysylltu gyda Cyngor Cyfreithiol Sifil am gyngor cyfreithiol cyfrinachol, am ddim ar nifer o faterion yn cynnwys tai.

AdviceUK

Dydy AdviceUK ddim yn darparu cyngor yn uniongyrchol ond gall gyfeirio at nifer o asiantaethau cynghori arbenigol ar draws y DU.

Shelter Cymru

Mae Shelter Cymru yn rhoi cyngor ymarferol ar dai a chefnogaeth ar-lein, yn bersonol ac ar y ffôn. Gall eu harbenigwyr ddarparu cyngor cyfrinachol am ddim, gan helpu gyda phopeth o ddyledion morgais i ddarganfod lle i gysgu.

LEASE

LEASE

Mae LEASE, y Gwasanaeth Cynghori Prydles, yn gorff cyhoeddus anadrannol a gyllidir gan y llywodraeth i ddarparu cymorth cyfreithiol am ddim i lesddeiliaid, landlordiaid ac eraill ar y gyfraith sydd yn effeithio ar brydlesi preswyl yng Nghymru a Lloegr.

Gall LEASE ddarparu cyngor ar y ffôn, trwy lythyr, e-bost neu yn bersonol yn ogystal â thrwy seminarau a chyfarfodydd grwpiau ac maen nhw'n cyhoeddi amrediad eang o nodiadau cynghori am ddim.



Atodiad B - Cymorth ychwanegol i gwsmeriaid hygllwyf

Gwasanaethau arbennig

Cofrestr Gwasanaethau Blaenoriaeth

Gall teuluoedd sydd yn diwallu unrhyw un o'r meini prawf isod wneud cais i gael eu cynnwys ar Gofrestr Gwasanaeth Blaenoriaeth eu cyflenwr ynni:

- Oed pensiwn
- anabl
- salwch cronig
- anawsterau golwg neu glyw
- Mewn sefyllfa bregus

Mae'r gwasanaethau sydd ar gael drwy'r Gofrestr Gwasanaethau Blaenoriaeth yn cynnwys:

- Rhybudd o flaen llaw o doriadau arfaethedig i gyflenwad. Os ydych yn feddygol ddibynnol ar eich cyflenwad gallwch drenfu i'r cwmni sydd yn rhedeg eich rhwydwaith lleol roi rhybudd o flaen llaw i chi o doriadau arfaethedig mewn cyflenwad.
- Cefnogaeth blaenoriaeth mewn argyfwng. Gallai hyn olygu bod eich gweithredwr rhwydwaith lleol yn rhoi cyfleusterau gwresogi a choginio eraill i chi os oes ymyrraeth mewn cyflenwad.
- Cynllun adnabod. Mae hyn yn rhoi sicrwydd i chi bod galwyr, er enghraifft darllenwyr mesurydd, yn rhai dilys. Rhaid i gyflenwyr ddarparu cefnogaeth ychwanegol i'ch helpu i adnabod rhywun sydd yn gweithredu ar ran eu cwmni, fel trefnu cyfrinair neu ddangos cerdyn ffotograff cytun pan fyddan nhw'n ymweld.
- Diogelu cyfrinair. Rhaid i weithredwyr rhwydwaith gynnis cytuno ar gyfrinair gyda chi (neu eich cynrychiolydd) y gall unrhyw gynrychiolydd o'r cwmni ei ddefnyddio i'ch galluogi i'w hadnabod.
- Cynllun enwebai. Gall cwsmeriaid ofyn i'w cyflenwr anfon cyfathrebiadau (fel datganiadau cyfrif neu filiau) at rhywun rydych wedi ei enwebu (er enghraifft aelod o'r teulu neu ofalwr) sydd wedi cytuno i'w derbyn.
- Trefniadau i sicrhau ei bod yn ddiogel ac yn ymarferol i chi ddefnyddio eich mesurydd rhagdal. Er enghraifft, symud mesurydd rhagdal os nad ydych yn gallu ei gyrraedd yn ddiogel i ychwanegu ato.
- Gwasanaethau darllen mesurydd ar gyfnodau priodol. Os nad oes unrhyw un sydd yn meddiannu'r eiddo yn gallu darllen y mesurydd a does yna neb arall y gall y cwsmer ei enwebu i ddarllen y mesurydd ar eich rhan, efallai y bydd y cwmni yn gallu ei ddarllen i chi.
- Gwybodaeth hygyrch. Gwybodaeth cyfrif a biliau ar ffurf hygyrch, er enghraifft mewn print mwy neu braille.

Menter Blaenoriaeth Tywydd Oer

Mae hon yn fenter newydd a lansiwyd yn ddiweddar gan Ffederasiwn Cyflenwyr Petrolwim lle mae teuluoedd hygllwyf sydd yn defnyddio olew gwresogi ac yn 75 oed neu drosodd yn cael blaenoriaeth ar gyfer cyflenwadau olew gwresogi yn ystod misoedd y gaeaf. Dylai teuluoedd gysylltu gyda'u cyflenwr olew gwresogi i weld os oes modd iddyn nhw gael cymorth gan y cynllun. Mae rhestr o gyflenwyr ar gael yn www.oilsave.org.uk/distributor-search

Gwasanaethau arbennig a ddarperir gan Weithredwyr Rhwydwaith Dosbarthu (DNOs) a Rhwydweithiau Dosbarthu Nwy (GDNs) (GDNs)

Gall teuluoedd bregus a fyddai'n elwa oddi wrth gymorth ychwanegol yn ystod toriadau mewn cyflenwad gofrestru i fod ar y Gofrestr Gwasanaethau Blaenoriaeth eu cwmni dosbarthu trydan a rhwydwaith dosbarthu nwy (os yn gysylltiedig gyda'r prif gyflenwad nwy)

Fe fydd cymorth yn amrywio yn dibynnu ar y gweithredwr ac amgylchiadau personol, a lle mae ei angen gellir efallai darparu cymorth pwrpasol.

Mae manylion am ba weithredwr rhwydwaith trydan a rhwydwaith dosbarthu nwy (lle mae'n berthnasol) sydd yn gwasanaethu eiddo neilltuol ar gael fel rheol ar fil trydan y cartref neu trwy fynd i www.energynetworks.org/info/faqs/who-is-my-network-operator.html

Gwneud cais i fod ar y Gofrestr Gwasanaethau Blaenoriaeth

I sicrhau bod teulu yn derbyn y gwasanaethau ychwanegol maen nhw eu hangen mae angen iddyn nhw ymuno gyda Chofrestr Gwasanaethau Blaenoriaeth eu cyflenwr a'r dosbarthwr. Cofiwch na fydd y cyflenwr/dosbarthwr efallai yn ymwybodol bod y teulu yn fregus neu ag anghenion ychwanegol. Fe fydd angen rhoi gwybod i bob cyflenwr a dosbarthwr nwy a thrydan.

Y manylion cyswllt ar gyfer y Gofrestr Gwasanaethau Blaenoriaeth:

Os nad ydy'ch cyflenwr ar y rhestr, cysylltwch yn uniongyrchol gyda nhw

- Nwy Prydain: **0800 072 8625 (credit) or 0800 294 8604 (talu wrth ddefnyddio)**
- SSE SWALEC: **0800 622 838**
- EDF Energy: **0800 269 450**
- E.ON: **0333 202 4760 (minicom 0800 056 6560)**
- Npower: **0808 172 6999**
- Scottish Power: **0800 027 1122**

Gweithredwyr Rhwydwaith Dosbarthu Trydan

- Western Power Distribution: **0800 096 3080 (de a chanolbarth Cymr)**
- Rhwydweithiau Ynni SP: **0800 001 5400 (gogledd Cymru)**

Rhwydweithiau Dosbarthu Nwy

- Wales & West Utilities: **0800 912 2999 (y rhan fwyaf o Gymru)**
- Grid Cenedlaethol: **0345 070 0203 (Borders)**



Atodiad C - Iechyd a Diogelwch

Mae Carbon Monocsid yn nwy marwol na ellir ei weld, ei arogl na'i flas. Mae'n gallu cael ei ryddhau gan offer sydd yn llosgi nwy, olew, glo neu goed, yn cynnwys y boeler nwy. Gall hyn ddigwydd os oes nam ar yr offer, os nad ydy'r ystafell wedi'i hawyru'n gywir neu os ydy'r simndde neu'r fflw wedi blocio.

Yr arwyddio o berygl ydy:

- fflamau nwy yn llosgi'n oren neu felyn yn hytrach na'r glas arferol
- olion parddu ar neu uwchben offer
- tannau glo neu goed sydd yn llosgi'n araf neu yn diffodd.

Camau gweithredu:

- Gwnewch yn siŵr bod offer llosgi tanwydd fel tannau, boeleri a fwrn nwy yn cael gwasanaeth rheolaidd gan beiriannydd cymwys. I offer nwy, dylai peirannwyr fod wedi cofrestru gyda Gas Safe; i offer olew, cofrestredig gydag OFTEC ac i offer tanwydd solet, cofrestredig gyda HETAS. Gofynnwch i'ch peiriannydd am brawf o'r cofrestriad.
- Dylai'r eiddo fod wedi'i awyru'n gywir – ni ddylid blocio holltau awyru a dylid glanhau simndde yn rheolaidd.
- Gellir prynu synhwyrdd carbon monocsid mewn siopau DIY, archfarchnadoedd a siopau stryd fawr am tua £15. Fe ddylen nhw gydymffurfio gyda Safon Prydeinig BS:EN50291:2001 neu BS:EN50291:2010.

Nwy yn gollwng

Y Grid Cenedlaethol, y cwmni pibellau nwy, sydd yn gyfrifol am ddelio gyda nwy yn gollwng ac argyfyngau. Os oes arogl nwy ffoniwch y gwasanaeth brys cenedlaethol 24 awr y Grid Cenedlaethol ar 0800 111 999.

Os ydych yn amau bod nwy yn gollwng:

- dylid agor drysau a ffenestri i gael gwared ar y nwy
- dylid edrych i weld os ydy'r cyflenwad nwy i offer ymlaen ond heb ei gynnau neu nad ydy'r golau peilot wedi diffodd
- dylid diffodd y cyflenwad wrth y prif gyflenwad
- ni ddylid defnyddio matsys na fflam agored
- ni ddylid cynnu na diffodd unrhyw swits trydan (yn cynnwys cloch y drws)

Gwiriad Diogelwch Nwy Blynyddol

Mae rhai teuluoedd yn gymwys i gael gwiriad diogelwch blynyddol am ddim ar offer nwy a gosodiadau nwy eraill. Os ydych yn rhentu eich cartref, rhaid i'ch landlord sicrhau bod gosodiadau a fflwiau nwy yn cael eu cynnal a'u cadw a bod offer a fflwiau nwy yn cael eu gwirio ar gyfer diogelwch unwaith mewn cyfnod o 12 mis. Os ydych yn berchen ar eich cartref argymhellir eich bod yn trefnu i beiriannydd Gas Safe cofrestredig wasanaethu a rhoi gwiriad diogelwch i'ch offer nwy unwaith y flwyddyn.

Trydan

Lle mae pryder am broblem diogelwch gyda'r mesurydd, ceblau neu offer arall sydd yn dod i mewn i'r cartref, dylid cysylltu gyda'r cyflenwr ar eu rhif ffôn argyfwng. Fe fydd wedi'i restru ar y bil o dan Methiant mewn Cyflenwad. Neu cysylltwch gyda'r rhif argyfwng o dan 'Trydan' yn y cyfeirlyfr ffôn.

Os oes toriad mewn cyflewnad dylech ffonio 105, gwasanaeth newydd am ddim, a fydd yn eich cysylltu gyda'ch gweithredwr rhwydwaith lleol fydd yn gallu rhoi cymorth a chynghor i chi. Cyfrifoldeb y cwmni dosbarthu trydan lleol sydd yn cynnal y ceblau a'r gwifrau sydd yn cyflenwi trydan i'ch cartref ydy adfer cyflenwad. Os nad ydy cyflenwad wedi'i adfer i'r cartref o fewn amser penodol neilltuol gellir gwneud cais am iawndal. Dylid cysylltu gyda'r cyflenwr am ragor o wybodaeth.

Atodiad D - Gofal a Thrwsio

Cyrff lleol ydy asiantaethau Gofal a Thrwsio sydd yn cynorthwyo rhai deiliaid cartrefi a thenantiaid sector preifat i drwsio, gwella, cynnal neu addasu eu cartrefi yng Nghymru.

Mae Gofal a Thrwsio wedi'u lleoli ar draws y 22 awdurdod lleol yng Nghymru. Mae'r gwasanaethau a ddarperir gan Gofal a Thrwsio yn cynnwys

- Darparu rhestr o adeiladwyr a chontractwyr lleol dibynadwy
- Helpu gydag unrhyw waith y mae cleientiaid yn penderfynu ei wneud yn eu cartref. Er enghraifft, llunio cynlluniau, cael dyfynbrisiau a chydlynu gydag adeiladwyr a chontractwyr lleol
- Ymweliadau i'r cartref i roi cyngor ar unrhyw broblemau gyda chyflwr y cartref
- Nodi dewisiadau tai a helpu cleientiaid i benderfynu beth sydd orau iddyn nhw
- Helpu i gael gafael ar wasanaethau cefnogi lleol eraill
- Gweld os oes gan gleientiaid hawl i unrhyw gymorth ariannol (er enghraifft, budd-daliadau anabledd neu arian i helpu i drwsio neu addasu eu cartref)
- Asesiad cartref iach
- Cyngor ar effeithlonrwydd ynni.

Mae rhagor o wybodaeth am asiantaethau Gofal a Thrwsio yng Nghymru ar gael ar wefan Gofal a Thrwsio Cymru: www.careandrepair.org.uk or by telephoning: **029 2047 3337**.



Atodiad E - Cwynion ac Ymholiadau

Pan fo cwyn am broblemau nwy neu drydan, yn cynnwys problemau gyda newid cyflenwr, dylid cysylltu i ddechrau gyda'r cwmni sydd ar hyn o bryd yn cyflenwi'r nwy neu'r trdan – fe fydd y cyfeiriad a'r rhif ffôn ar y bil. Dylid medru datrys y rhan fwyaf o broblemau yn gyflym ac yn syml.

Os nad ydy ymateb y cwmni yn bodloni'r cwsmer, dylai'r cwsmer ddilyn gweithdrefn trafod cwynion y cyflenwr. Os ydy'r gwyn yn parhau'n agored ar ôl 6 neu 8 wythnos yn dibynnu ar y cyflenwr, yna mae gan y cwsmer yr hawl i gysylltu gyda'r Ombwdsmon. Lle mae cyflenwr wedi mynd drwy'r weithdrefn trafod cwynion ac yn parhau i fethu cyrraedd datrysiad cytun gyda chwsmer, yna caiff llythyr 'sefyllfa diddatrys' neu 'sefyllfa derfynol' ei gyhoeddi. Mae'n werth nodi y gellir cyhoeddi llythyr 'sefyllfa ddiddatrys' neu 'sefyllfa derfynol' ar unrhyw adeg yn ystod cwyn. Os ydy cwsmer yn derbyn y llythyr yma, gallant fynd at yr Ombwdsmon Ynni ar yr adeg hynny i ofyn iddyn nhw edrych ar y gwyn. Mae gan y cwsmer 6 mis o gyhoeddi'r llythyr 'sefyllfa ddiddatrys' i gysylltu gyda'r Ombwdsmon Ynni.

Rôl yr Ombwdsmon Ynni ydy gweithredu fel brocer annibynnol mewn anghydfodau rhwng cyflenwyr ynni a chwsmeriaid yn cynnwys, ond nid yn gyfyngedig i:

- problemau gyda biliau
- cwynion am y broses newid
- cwynion am weithgareddau gwerthiant

Ombwdsmon Ynni

PO Box 966, Warrington, WA4 9DF

Ffôn: **0330 440 1624** (Ffôn testun **0330 440 1600**)

E-bost osenquiries@os-energy.org

Cyngor ar Bopeth

Am gyngor a chymorth gydag unrhyw gam o'r broses gwneud cwynion gallwch ffonio llinell gymorth defnyddwyr Cyngor ar Bopeth ar **0345 04 05 06** (Saesneg) neu **03454 04 05 05** (Cymraeg). Mae ar agor o 9.00am-5.00pm, dydd Llun i ddydd Gwener.

Swyddfeydd Safonau Masnach

Prif faes pryder yn y farchnad ynni fu ymarferion diegwyddor mewn marchnata – yn enwedig o ran gwerthu ar stepen drws. Mae Swyddogion Safonau Masnach wedi dwyn erlyniadau llwyddiannus mewn achosion lle mae cwsmeriaid wedi cael eu hannog i lofnodi contractau o dan yr argraff eu bod yn gofyn am ragor o wybodaeth yn unig. Mae'n drosedd hefyd i beidio rhoi hysbysiad o'r hawl saith diwrnod statudol i ganslo unrhyw contract o'r fath.

Mae gan Swyddogio Safonau Masnach bwerau dan y Ddeddf Disgrifiad Masnach 1968 i weithredu yn erbyn cwmnïau neu asiantaethau sydd yn gyfrifol am wybodaeth gamarweiniol. Mae Deddf Amddiffyn Defnyddwyr 1987 hefyd yn awdurdodi Swyddogion Safonau Masnach i weithredu ar hawliadau a chymariaethau prisio anghywir.

Gallwch adrodd am gwmni wrth Safonau Masnach drwy Linell Gymorth Defnyddwyr Cyngor ar Bopeth, a nodir uchod.

Atodiad F - Cymorth ychwanegol i reoli cyllid

Elusen Dyled StepChange

Elusen Dyled StepChange ydy prif gorff rhoi cyngor ar ddyledion yn y DU. Maen nhw'n cynnig cyngor a chefnogaeth am ddim i bobl sydd yn cael trafferthion gyda phroblemau dyled, yn cynnwys dyledion i ddarparwyr cyfleustodau.

Maen nhw'n gallu helpu i greu cyllideb a fydd yn cynorthwyo i ad-dalu dyledion nwy a thrydan ac fe fyddan nhw hefyd yn edrych i weld os oes yna unrhyw atebion perthnasol sydd yn gallu bod o gymorth i'r sefyllfa.

Am gymorth arbenigol am ddim ffoniwch **0800 138 1111** (Llun i Gwener 8am-8pm, Sadwrn 8am-4pm). Mae galwadau am ddim ar linellau tir a ffonau symudol. Gallwch hefyd fynd i www.stepchange.org

Turn2us

Mae Turn2us yn helpu pobl i gael gafael ar fudd-daliadau lles, grantiau elusennol a chymorth ariannol arall – ar-lein, ar y ffôn ac wyneb yn wyneb trwy gyrrff partner.

Am ragor o wybodaeth neu gyngor ffoniwch: **0808 802 2000** neu ewch i www.turn2us.org.uk

Prosiect Cyngori ar Ynni Speakeasy

Mae Prosiect Cyngori ar Ynni Speakeasy yn darparu cyngor a chymorth i unrhyw un yng Nghymru a gall helpu i dalu dyledion biliau nwy a thrydan trwy geisiadau grant i amrywiol gronfeydd ymddiriedolaeth, delio gyda dyledion biliau ynni, delio gyda phroblemau fel problemau budd-daliadau, sicrhau grantiau ar gyfer nwyddau gwyn, cynghori ar newid tariff neu gyflenwr a rhoi cymorth i gael gafael ar gynlluniau, disgowntiau a gwelliannau i'r cartref yn berthynol i ynni am ddim.

Cyswllt: **029 2045 3111** (Llun - Gwener 10am - 1pm). Mae Speakeasy hefyd yn cynnal clinigau galw heibio yng Nghaerdydd. Gweler www.speakeasy.cymru/eap am fwy o wybodaeth

Llinell Wybodaeth a Chyngor Age Cymru

Gall Cyngor Age Cymru gynorthwyo pobl hŷn eu hunain, eu teuluoedd, ffrindiau, gofalmwyr neu weithwyr proffesiynol. Mae'r llinell gyngor hefyd yn gweithredu fel porth i wasanaethau lleol Age Cymru. Gall fod cefnogaeth wyneb yn wyneb trwy swyddfeydd partner brand lleol ac ymweliadau i'r cartref ar gael i alwyr sydd angen cefnogaeth ychwanegol neu mwy arbenigol.

Cyswllt: **08000 223 444** (rhwng 9am a 5pm, Llun - Gwener). Mae gan Age Cymru hefyd nifer o ganllawiau gwybodaeth a dalenni ffeithiau sydd ar gael ar eu gwefan neu trwy ffonio'r llinell gyngor.

www.ageuk.org.uk/cymru/publications/information-guides-and-factsheets/

Cyngor NEA

Mae rhagor ar effeithlonrwydd ynni a chyngor ymarferol ar sut i gadw'n gynnes yn eich cartref ar dudalennau cyngor NEA hefyd, ar ein gwefan: www.nea.org.uk/advice

Mae taflenni gwybodaeth a chanllaw fideo ar gadw'n gynnes ac arbed arian ar eich biliau ynni, o'r enw Gwres Ymlaen, ar gael i'w lawr lwytho o'n gwefan.

Atodiad G - tudalennau cyswilt

Cyngor ar effeithlonrwydd ynni a dyled tanwydd cenedlaethol

Nyth - Rhadffon: 0808 808 2244

Ar agor Dydd Llun - Gwener 9am – 7pm

Gwasanaeth Cyngori ar Arbed Ynni

Ffôn: 0300 123 1234

Cymorth Ariannol

Llinell Gais Credyd Pensiwn

Rhadffon: 0800 99 1234. Ffôn testun: 0800 169 0133.

i wneud cais am gredyd pensiwn cysylltwch gyda'r

Gwasanaeth Pensiwn

Llinell Gymorth Taliadau Tanwydd y Gaeaf

Ffôn: 03459 15 15 15

Canolfan Byd Gwaith

Ffôn: 0800 055 6688

Cronfa Cymorth Dewisol Ffôn: 0800 859 5924

(am ddim o linellau tir) or 033 0101 5000 (cyfradd lleol)

Am ragor o wybodaeth ewch i:

www.moneymadeclearwales.org. Ymae manylion am fudd-daliadau nawdd cymdeithasol ar gael hefyd yn

www.direct.gov.uk

Rhagdaliadau Budd-dal Tymor Byr

I wneud cais am Ragdaliadau Budd-dal Tymor Byr rhaid i ymgeiswyr ffonio'r rhif ffôn cywir ar gyfer y budd-dal.

Cymorth Incwm, **ESA** neu **JSA**

Ffôn: 0345 608 8545. Cymraeg: 0345 600 3018.

Ffôn testun: 0345 608 8551

Llun - Gwener, 8am to 6pm

Lwfans Gofalwyr -Ffôn: 0345 608 4321.

Cymraeg: 0345 608 4321 Ffôn testun: 0345 604 5312

Llun - Iau, 8:30am to 5pm Gwener, 8:30am to 4:30pm

Credyd Pensiwn neu Bensiwn y Wladwriaeth

Ffôn: 0345 606 0265

Cymraeg: 0345 606 0275.

Ffôn testun: 0345 606 0285

Llun - Gwener, 8am to 6pm

Cael cymorth cyfreithiol

Cyngor Cyfreithiol Sifil - Ffôn: 0345 345 4345

(Minicom 0345 609 6677)

Llun - Gwener, 9am to 8pm Sadwrn, 9am to 12:30pm

www.gov.uk/civil-legal-advice

AdviceUK - Ffôn: 0300 777 0107. www.adviceuk.org.uk

Shelter Cymru - Llinell gymorth tai: 0345 075 5005

(am ddim o linellau tir DU 9.30am – 4pm Llun - Gwener)

www.sheltercymru.org.uk

LEASE - www.lease-advice.org

Iechyd a Diogelwch

Llinell Gyngor Diogelwch Nwy Gweithrediaeth

Iechyd a Diogelwch Ffôn: 0800 300 363

Gas Safe (cyn hynny Corgi)

Ffôn: 0800 408 5500

Gwasanaeth Argyfwng Nwy Grid Cenedlaethol

(nwy yn gollwng) Ffôn: 0800 111 999

Cymdeithas Tanwydd Solet (glo a coed)

Ffôn: 01773 835400

Oil Firing Technical Association for the

Petroleum Industry Ffôn: 01473 626298

Cwnion ac ymholiadau

Gwasanaeth Cyngor ar Bopeth

Ffôn: 08454 04 05 06 (Saesneg)

or 08454 04 05 05 (Cymraeg)

Ombwdsmon Ynni

PO Box 966

Warrington

WA4 9DF

Ffôn: 0330 440 1624 (cyfradd lleol)

Ffôn testun: 0330 440 1600

E-bost: enquiries@energy-ombudsman.org.uk

Mae llinellau ffôn ar agor Llun i Gwener 9am – 5pm





Gweithredu dros Gartrefi Cynnes
Action for Warm Homes

NEA yw'r elusen tlodi tanwydd ac effeithlonrwydd ynni cenedlaethol

Ffôn: 029 2064 4520 E-bost info@nea.org.uk ewch i: www.nea.org.uk

©NEA Rhagfyr 2018

Mae NEA yn elusen annibynnol, rhif cofrestru 290511. Cwmni cyfyngedig trwy warant.

Cofrestredig yng Nghymru a Lloegr Rhif 1853927. NEA Cymru, Ystafell 4E, 1 Heol y Gadeirlan, Caerdydd, CF11 9HA